



L'agence de développement et d'urbanisme  
au service du pays de Montbéliard et de l'aire urbaine

[www.adu-montbeliard.fr](http://www.adu-montbeliard.fr)  
[blog.adu-montbeliard.fr](http://blog.adu-montbeliard.fr)

rapport d'activité 2010

## introduction

# 1 missions de planification stratégique et d'aide à la définition de politiques de développement

l'insertion dans les dynamiques et les coopérations régionales et métropolitaines p. 4

le développement intégré de l'Aire urbaine p. 5

la convergence des projets locaux et des stratégies de développement départementales régionales p. 6

# 2 missions d'assistance conseil en aménagement

produire une nouvelle génération de documents d'urbanisme p. 7

placer les exigences du développement durable au coeur des politiques publiques p. 8

réussir le pari de la ville renouvelée p. 9

promouvoir et révéler la qualité urbaine p. 11

# 3 missions de développement économique

l'accompagnement d'entreprises p. 12

anticipation économique p. 13

# 4 intelligence territoriale et centre de ressources

une observation orientée sur les stratégies de développement local p. 14

construire une plate-forme d'échanges ouverte et efficace : le système d'information de l'ADU p. 15

capitaliser nos travaux et mieux communiquer auprès de nos partenaires p. 16

## annexes



2010 aura été une année de transition pour l'agence.

Transition entre deux programmes partenariaux triennaux. Le programme 2007 - 2009 avait permis en priorité de **décliner les dispositions adoptées dans le cadre du Schéma de cohérence territoriale** - le seul à ce jour approuvé en Franche Comté - dans le cadre des schémas de secteur et des documents d'urbanisme communaux. Il s'agissait d'achever cette phase, en veillant en particulier à **finaliser en priorité les documents d'urbanisme communaux engagés**.

Transition dans le domaine de l'urbanisme. L'agence s'est préparée à la **prise en compte des dispositions du Grenelle 2** dans les documents d'urbanisme, en fusionnant deux anciens pôles en un seul, dédié à l'urbanisme durable et en modifiant ses méthodes d'intervention : la maîtrise d'œuvre des documents d'urbanisme, qui constitue l'activité principale de l'agence dans la période 2007 - 2010 est progressivement transférée à la maîtrise d'œuvre privée, la priorité est désormais donnée au conseil « amont » au profit d'un nombre plus élevé de membres (*voir programme 2011*).

Transition enfin en matière de développement économique, l'agence étant amenée à **faire évoluer son partenariat avec la communauté d'agglomération**, qui dispose désormais d'une direction du développement économique. Début 2010, plusieurs salariés de l'agence la rejoignaient pour mettre leurs compétences au service de cette nouvelle entité.

L'agence s'est attachée à construire un nouveau mode d'intervention plus dynamique, plus réactif et plus attentif à la concertation, de façon à répondre aux souhaits de nos membres. Une gestion des équipes projets mieux structurée a pu être mise sur pied. **Des dialogues constructifs avec les partenaires ont été renoués avec l'ensemble de nos membres**.

Afin de pouvoir mieux communiquer et échanger sur ses projets et ses réalisations, l'agence a préparé durant l'année une **modernisation de l'ensemble de ses moyens de communication** (site Internet, Newsletter, mise au point de maquettes 3D).

Plus discrète et orientée comme prévue vers la redynamisation de ses moyens, l'activité 2010 a donc été importante et le nouveau programme triennal 2011 - 2013 a pu ainsi être élaboré au cours du second semestre sur des bases renouvelées.

# 1- missions de planification stratégique et d'aide à la définition de politiques de développement

## L'insertion dans les dynamiques et les coopérations régionales et métropolitaines

### La charte des agences de l'espace Rhin-Rhône mise en place en 2010

Les agences d'urbanisme de Belfort, Besançon, Montbéliard et Mulhouse ont décidé de constituer un réseau technique au sein de l'espace Rhin-Rhône. Elles ont convenu de favoriser les échanges de données, faciliter l'élaboration d'études conjointes et mettre en place une rencontre annuelle, un comité des directeurs et des groupes de travail permettant d'échanger autour de problématiques communes.

C'est ainsi qu'a eu lieu notamment en avril une rencontre annuelle sur le Grenelle 2, où ont été présentés les grands axes du projet de loi ainsi qu'un travail européen sur les indicateurs de développement durable. Un premier club géomatique des 4 agences a eu lieu en novembre, sur les thématiques de la tache urbaine et des dents creuses (zones potentielles de renouvellement urbain), avec des échanges méthodologiques fructueux.

### L'approfondissement de l'étude des dynamiques régionales

Les logiques de développement territorial proposées en 2009 ont été approfondies et partagées avec le nouvel exécutif régional comme il était prévu. Suite à ces échanges, elles ont été revues sous une forme plus problématique qui servira à introduire l'exercice prospectif « Franche-Comté 2040 » à engager en 2011 autour des trois axes du développement durable. L'axe territorial pose notamment les questions de la métropolisation, de l'armature urbaine régionale, du modèle de développement équilibré, de la masse critique et de l'ouverture sur l'extérieur.

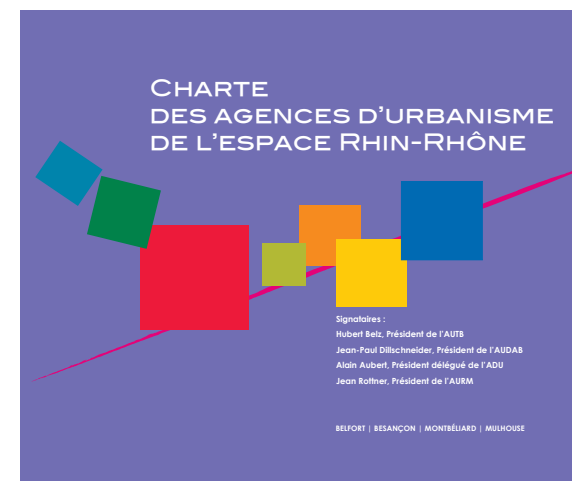
Deux rapports intermédiaires ont également été rendus, le premier « TGV et métropolisation de la Franche-Comté » mettant en perspective les logiques de développement, le second reprenant les logiques en les approfondissant.

### L'animation du Programme Régional d'Appui aux Territoires (PRAT)

Le PRAT est un programme régional qui vise à professionnaliser les agents de développement local. Dans ce cadre, l'agence a assuré l'animation d'une journée d'analyse de pratiques sur les stratégies territoriales des villes. Elle a également contribué à une journée sur les mobilités durables en présentant le projet de « service de transport à la demande » du Pays d'Héricourt, dont elle a soutenu la création.

### Le suivi des effets territoriaux du TGV Rhin-Rhône

L'agence a participé activement aux clubs TGV mis en place par la Région et la SNCF. Elle a également assisté au colloque « Gares et territoires de la grande vitesse » organisé par le laboratoire Théma. Ce même laboratoire, qui porte l'observatoire TGV de la Région et de la SNCF, a été rencontré avec les 4 agences Rhin-Rhône en vue d'une collaboration sur les dynamiques de projets des villes desservies devant déboucher en 2011. Cette collaboration a déjà débuté en 2010 par une première identification des projets.



# Le développement intégré de l'Aire urbaine

## Le bilan des évolutions tendancielle

La publication annuelle « Faits, chiffres et tendances 2008-2009 » a fait le point début 2010 sur les grandes tendances socio-économiques et urbaines à l'œuvre dans l'Aire urbaine sur le temps long.

Un zoom comparait cette année l'agglomération de Montbéliard et celle de Belfort avec les 100 premières agglomérations françaises.

## L'enquête de conjoncture Aire urbaine

Cette vision globale n'a pas empêché l'ADU de se pencher plus particulièrement cette année sur la crise actuelle qui apparaît avec le temps de plus en plus structurelle : une enquête menée auprès de 400 entreprises en partenariat avec Médiamétrie et l'Observatoire de l'emploi de l'Aire urbaine a permis d'y voir plus clair sur les perspectives locales de sortie de crise. Les maisons de l'emploi du pays de Montbéliard et du territoire de Belfort étaient partie prenante de cette enquête.

L'enquête a donné lieu également à une table-ronde de rentrée avec les acteurs économiques, animée par l'ADU, ainsi qu'à une publication. Il en ressort que la reprise de l'activité économique semble acquise dès le premier semestre 2010 dans les grands établissements privés et le secteur associatif de l'Aire urbaine. Cependant elle demeure très fragile car de nombreux petits établissements sont encore en difficulté malgré l'amélioration générale pressentie pour le second semestre 2010. L'emploi est peu impacté par cette légère reprise. Même s'il s'est stabilisé en début d'année, il ne progresse pas significativement au second semestre. La situation de l'économie et de l'emploi s'améliore donc par rapport à 2009 dans l'Aire urbaine, mais la tendance semble décalée par rapport à la situation nationale.

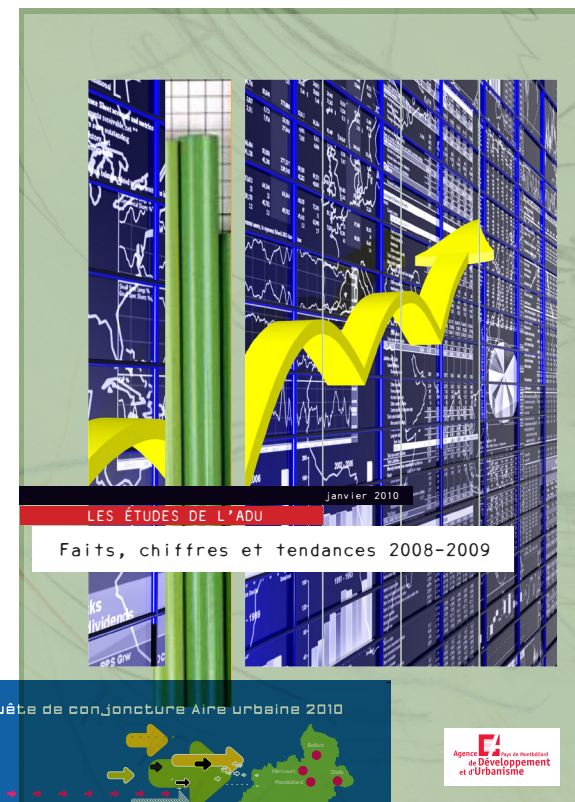
## Les cadres des Fonctions Métropolitaines

Face à la crise et à un an de l'arrivée du TGV dans l'Aire urbaine, la question de la métropolisation du territoire et du développement de l'économie de la connaissance se pose avec une particulière acuité.

A ce titre, les « emplois métropolitains » ou « emplois stratégiques » constituent un bon indicateur et présentent un caractère stratégique pour tous les territoires. D'où le souhait, pour les agences d'urbanisme de Montbéliard et Belfort, de mesurer avec l'INSEE la présence de ces « cadres des fonctions métropolitaines » dans l'Aire urbaine. Il en ressort notamment que l'Aire urbaine se situe clairement au niveau des métropoles de plus de 500 000 habitants si l'on s'attache plus particulièrement aux cadres de la fonction « conception-recherche ».

Ainsi Montbéliard compte 1 800 emplois cadres en conception recherche et Belfort 1 200.

Le partenariat avec l'INSEE est un partenariat de longue date qui se poursuivra en 2011.



**Enquête de conjoncture Aire urbaine 2010**

**UNE REPRISE FRAGILE A CONSOLIDER**

Reprise de l'activité dans les grands établissements

**La reprise de l'activité économique semble acquise dès le premier semestre 2010 dans les grands établissements privés et le secteur associatif de l'Aire urbaine. Cependant elle demeure très fragile car de nombreux petits établissements sont encore en difficulté malgré l'amélioration générale pressentie pour le second semestre 2010. Le secteur des services est celui qui apparaît comme le plus dynamique.**

**L'emploi est peu impacté par cette légère reprise. Même s'il s'est stabilisé en début d'année, il ne progresse pas significativement au second semestre.**

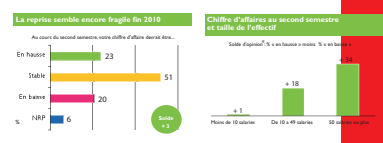
**La situation de l'économie et de l'emploi s'améliore par rapport à 2009 dans l'Aire urbaine mais la tendance semble décalée par rapport à la situation nationale.**

**L'activité, encore fragile, a repris dans les grands établissements**

Début 2010, la reprise d'activité ne s'est manifestée que dans les établissements de plus de 50 salariés. En effet, 45 % de grands établissements ont connu une hausse d'activité contre 27 % une baisse (soit un solde positif d'égérie de + 18. Ces grands établissements constituent le moteur de l'économie locale, notamment dans l'industrie.

Pour la fin d'année, la reprise semble fragile. Cependant, 23 % de l'ensemble des dirigeants d'entreprises interrogés (tous établissements confondus) anticipent une hausse d'activité contre 20 % une baisse. Les grands établissements se montrent donc à être toujours plus optimistes par rapport aux autres.

Le secteur associatif identifié pour sa part une activité stable, voire en augmentation pour le second semestre 2010.



\* Le solde global est calculé par la différence entre le nombre relatif en hausse et celui en baisse. Par exemple, si 23 % des entreprises anticipent une hausse de chiffre d'affaires en 2010 contre 20 % une baisse, le solde est positif et vaut + 3.





### La cohérence entre urbanisme et déplacements

Avec l'ouverture prochaine de la gare TGV de Belfort-Montbéliard et le développement d'équipements et d'espaces d'activités dans un environnement proche, la question de l'organisation d'un système de transports collectifs intégré et coordonné à l'échelle de l'Aire urbaine se pose avec force. Une première note d'enjeu a ainsi été produite par l'ADU visant à montrer que ces questionnements ne peuvent être dissociés d'une réflexion plus globale sur les stratégies territoriales de développement de l'Aire urbaine et sur l'utilisation d'un réseau structurant comme levier d'organisation urbaine. Dans ce cadre, le redéploiement de l'offre ferroviaire est amené à jouer un rôle essentiel, avec laquelle l'ensemble des autres moyens de transport doit être articulé.

### L'élaboration d'un schéma de développement inter-communal du Pays d'Héricourt

Les travaux d'élaboration d'un schéma de développement intercommunal pour le Pays d'Héricourt ont été engagés cette année. Ce schéma est destiné à exprimer la vision stratégique d'aménagement du territoire des élus de la communauté de communes et identifiera parallèlement les leviers possibles de mise en œuvre à toutes les échelles de régulation des politiques publiques locales (communes, CCPH, Aire urbaine notamment). Un premier temps a ainsi été consacré à identifier avec l'ensemble des communes les forces et faiblesses du territoire pour dégager les points d'appui du projet à élaborer. Cette démarche d'animation et d'étude se poursuivra en 2011 avec les acteurs politiques et socio-économiques pour construire un diagnostic partagé, avant de définir les orientations de développement.



### L'étude des équipements scolaires de la Vallée du Rupt

Dans le cadre des déclinaisons de telles stratégies territoriales, la communauté de communes de la Vallée du Rupt a sollicité l'ADU pour réaliser un diagnostic des équipements scolaires présents sur son territoire. Entamé par le biais de rencontres avec l'ensemble des communes concernées, celui-ci se poursuivra au cours du 1er semestre 2011. Il est destiné à fonder une réflexion prospective sur le devenir des écoles en optimisant le fonctionnement territorial.

### Le suivi de l'élaboration du SCoT du Territoire de Belfort

Pour le suivi de l'élaboration du Schéma de Cohérence Territoriale du Territoire de Belfort, l'ADU a participé aux groupes de travail partenariaux mis en place. Les débats sur les enjeux et perspectives du territoire ont notamment mis en évidence qu'ils correspondent à des préoccupations partagées dans l'ensemble de l'Aire urbaine et ne peuvent être dissociés d'une coordination des réflexions sur le développement et l'aménagement du territoire à cette échelle, ce qui suppose la création d'un inter-SCoT à l'échelle de l'Aire urbaine.

## la convergence des projets locaux et des stratégies de développement départementales régionales

L'élaboration d'une charte départementale de gestion économe de l'espace, copilotée par la DDT du Doubs et le Conseil général, a été engagée en 2009. L'ADU a participé activement aux groupes de réflexion et au comité de pilotage mis en place, visant à dégager des orientations communes et à établir un premier plan d'actions. Ceux-ci doivent aboutir à la formalisation d'une charte en 2011 qui sera proposée à la signature de l'ensemble des collectivités publiques et des acteurs de l'aménagement du département.

## 2 - missions d'assistance conseil en aménagement

# produire une nouvelle génération de documents d'urbanisme

Concernant les Plans Locaux d'Urbanisme, deux axes principaux ont fondé l'activité de l'année.

### Des outils mutualisés à échelle intercommunale

Le premier a concerné le développement et la capitalisation d'outils visant à harmoniser les méthodes et les contenus des documents d'urbanisme des communes de l'agglomération du Pays de Montbéliard pour en faire de réels outils de mise en œuvre du Schéma de Cohérence Territoriale. Ainsi, les schémas de secteur élaborés entre 2008 et 2009 permettent de partager une vision globale des enjeux soulevés et d'identifier les thèmes et sites d'investigation prioritaires à aborder dans la construction des Projets d'Aménagement et de Développement Durable des PLU.

Parallèlement, l'ADU a contribué à l'élaboration d'un cahier des recommandations de l'agglomération pour l'élaboration des PLU, en identifiant comment les axes des principales politiques publiques portées par l'agglomération peuvent trouver une traduction dans les documents d'urbanisme.

Enfin, ces éléments ont permis d'alimenter un cahier des charges « type » que l'ADU a formalisé à destination des communes pour les consultations de maîtrise d'œuvre visant l'élaboration de leurs PLU. Ce document propose également un cadre méthodologique fondé sur l'expérience et la mise en pratique dans la conduite de tels projets par l'ADU. Celui-ci doit maintenant faire l'objet d'échanges avec les services de l'Etat, tout particulièrement pour vérifier l'articulation avec les exigences issues du Grenelle 2 de l'environnement.

### L'accompagnement des Plans Locaux d'Urbanisme

Le deuxième axe a consisté à repositionner l'ADU dès le début de l'année dans l'assistance-conseil aux collectivités pour la production de leurs PLU, dans la mesure où cette activité relève du secteur concurrentiel et doit donc être ouverte à la maîtrise d'œuvre privée.

Par conséquent, l'ADU n'assure plus la réalisation directe que de cinq PLU, dont l'avancement était tel qu'il n'était plus possible de les confier à des bureaux d'études. Il s'agit de ceux des communes de **Badevel** et de **Bavans** qui ont tous deux été soumis pour arrêt au conseil municipal et sont donc entrés en phase de validation administrative pour une approbation définitive en 2011. Les PLU d'**Allenjoie**, de **Dambenois** et de **Valentigney** sont, quant à eux, en phase d'études pour permettre leur arrêt en 2011 et 2012.

En revanche, les révisions des PLU des communes d'**Audincourt**, d'**Hérimoncourt**, de **Seloncourt** et de **Sochaux**, dont les études étaient en cours d'engagement, ont fait l'objet de cahiers des charges visant à les confier à une maîtrise d'œuvre privée. Dans la suite du schéma de secteur de la vallée du Gland, l'ADU a proposé aux communes d'**Hérimoncourt** et **Seloncourt** une démarche conjointe d'élaboration de PLUs mutualisés, à laquelle Pays de Montbéliard Agglomération participe. En effet, cette démarche permettra d'expérimenter une méthodologie et un contenu partagés en préfiguration d'un PLU intercommunal.

Des modifications de POS et PLU ont été conduites et finalisées pour les communes de **Bart** et **Vieux-Charmont** et engagées à **Seloncourt** et **Mathay**.

Enfin, parallèlement au concours de maîtrise d'œuvre mené par Pays de Montbéliard Agglomération pour la réalisation d'un complexe aquatique et suite aux réflexions sur l'insertion urbaine et paysagère de cet équipement, l'ADU a participé au montage du dossier de déclaration de projet afin de permettre la mise en compatibilité des POS et PLU des quatre communes concernées (**Etupes**, **Exincourt**, **Sochaux** et **Vieux-Charmont**). Cette procédure doit s'achever au 1<sup>er</sup> semestre 2011.

## placer les exigences du développement durable au coeur des politiques publiques

### Le tableau de bord développement durable du SCoT

Dès l'approbation du SCoT du Pays de Montbéliard en juillet 2006, l'agglomération a confié à l'ADU l'élaboration d'un **tableau de bord** afin de permettre son suivi et son évaluation. Après la réalisation d'un temps 0 publié en 2007 qui a permis de définir les indicateurs avec les partenaires concernés (Pays de Montbéliard Agglomération, Etat, Conseil général, chambres consulaires, ...), l'établissement d'un temps 1 a été engagé en 2009 et finalisé au cours de l'année 2010. Il révèle la difficulté à s'inscrire dans un nouveau modèle de développement qui puisse consolider un cœur d'agglomération. Les modalités de diffusion et d'animation de ce tableau de bord restent à préciser pour début 2011 dans le cadre du pilotage du SCoT.

Parallèlement, le comité de pilotage du tableau de bord, composé des élus du groupe « développement durable » de l'agglomération, a identifié les approfondissements qui seraient nécessaires pour améliorer les conditions de suivi du SCoT ou envisager des mesures correctives : ceux-ci donneront lieu à une investigation continue de l'ADU pour préparer les temps suivants d'observation. Cette expérience sera mise à profit dans la perspective d'une démarche inter-SCoT de l'Aire urbaine.

### Les études pré-opérationnelles d'éco-quartiers

Plusieurs études de faisabilité d'éco-quartiers ont été portées par l'agglomération auxquelles l'ADU a eu l'occasion d'être associée, ainsi que dans un groupe de travail mis en place destiné à élaborer un référentiel

local. L'aménagement du site GEFCO-Crépon à **Vieux-Charmont** constitue une opération témoin dans ce cadre. L'ADU a suivi les études menées sur le quartier de la Gare à **Audincourt** et sur le site GEFCO à **Sochaux**. Elle a également engagé l'établissement du cahier des charges urbanistique pour la réalisation d'une étude de faisabilité à **Voujeaucourt**.

### L'accompagnement de démarches thématiques

Au-delà du groupe éco-quartier, l'ADU a accompagné Pays de Montbéliard Agglomération dans différentes démarches thématiques et participé aux groupes de travail mis en place pour l'élaboration du schéma touristique, la réalisation de diagnostics du commerce en préparation d'opérations soutenues par le FISAC, les labels PDU. L'ADU est sollicitée pour mettre en perspective ces démarches dans des approches de fonctionnement et d'organisation territoriales, de l'échelle de l'îlot à celle de l'Aire urbaine.

### Le référentiel européen de la ville durable

La FNAU pilote la contribution française au développement d'un référentiel européen de la ville durable. Dans ce cadre, l'ADU a contribué et suit les réflexions menées afin de valoriser les expériences menées dans l'agglomération et d'apporter aux acteurs locaux des éléments d'analyse développés aux échelles nationale et européenne.





# réussir le pari de la ville renouvelée

## Accompagnement du projet urbain d'agglomération

Dans la suite du projet d'agglomération adopté en 2009, Pays de Montbéliard Agglomération a retenu le groupement des ateliers Yves Lion avec Alfred Peter pour l'accompagner d'un volet urbain. L'objectif de cette mission est de donner une image concrète au concept d'éco-agglomération afin d'en faciliter l'appropriation collective, d'aider à passer d'une réflexion planificatrice au projet, d'identifier les leviers nécessaires au renouvellement de l'agglomération ainsi que les sites d'intervention les plus démonstratifs pour la lisibilité du processus engagé. L'ADU participe au groupe « ressources » et a ainsi fourni à l'équipe d'urbanistes les éléments de contexte et de projet partagés par les acteurs locaux pour alimenter ses réflexions. Dans ce cadre, une note de synthèse établie à partir des travaux sur les schémas de secteur a été spécifiquement produite. En outre, l'ADU a proposé des outils d'animation et de partage visant à accompagner dans la durée la mise en œuvre du parti d'aménagement qui sera issu de ces réflexions (élaboration progressive d'un plan guide pour le renouvellement urbain du cœur d'agglomération, démarche de sensibilisation et de participation citoyenne).

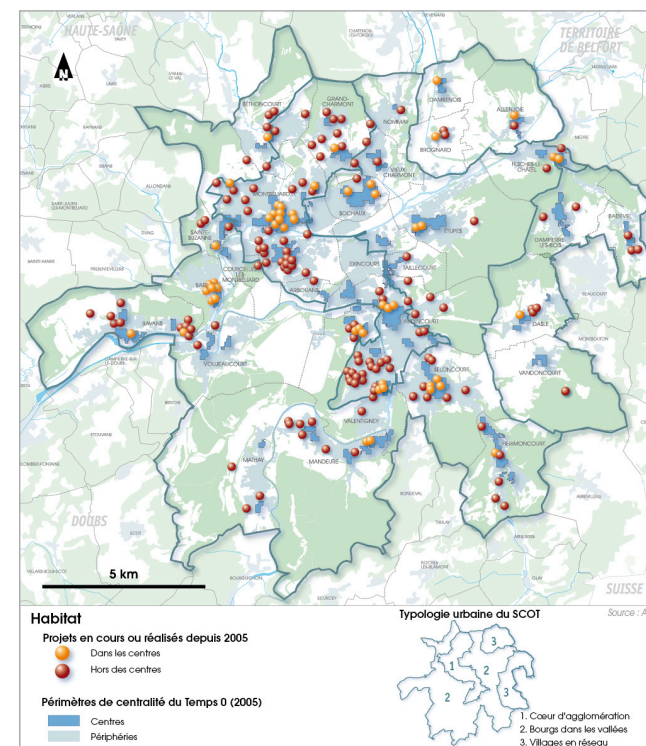
## Programme Local de l'Habitat du Pays de Montbéliard

Concernant le suivi et l'accompagnement du Programme Local de l'Habitat du Pays de Montbéliard, l'ADU a rétabli des contacts avec l'ensemble des acteurs de l'habitat pour lui permettre d'affiner ses analyses en lien avec l'observatoire. Celles-ci s'inscrivent tout particulièrement dans la perspective d'une contribution au bilan du PLH actuel et de sa mise en révision. Elles concourent également à interroger la pertinence des programmes de logement qui se développent dans l'agglomération et permettent d'accompagner d'une dimension programmatique les études d'aménagement menées en

assistance conseil aux communes. En outre, en 2010, une enquête sur le logement des nouveaux salariés arrivant dans le Pays de Montbéliard a été engagée sous l'égide d'un comité de pilotage associant Pays de Montbéliard Agglomération, Ville de Montbéliard, CCI et Maison de l'Emploi. Cette enquête a pour objet de mesurer les attentes et les besoins non couverts, en matière de logement et de cadre de vie, des actifs venant travailler dans l'agglomération. Les résultats en seront restitués au 1<sup>er</sup> semestre 2011.

## Engagement d'une revue de projets fonciers

Un cycle de réunions partenariales associant Pays de Montbéliard Agglomération, Etablissement Public Foncier (EPF), Société d'Équipement du département du Doubs (SEdD), Habitat Développement Local du Doubs (HDL) et l'ADU a été initié au cours du 2<sup>ème</sup> semestre 2010 afin de coordonner les interventions d'acteurs dans l'aide à la décision qu'ils apportent en amont ou parallèlement à la mobilisation de terrains. Il s'agit par cette rencontre régulière de s'informer mutuellement des projets sur lesquels nous sommes sollicités et de développer un outillage commun d'analyse : une première grille a ainsi été établie. Ce travail permettra de contribuer à la programmation foncière annuelle établie par les communes et l'agglomération avec l'EPF. Parallèlement, un premier panel foncier a été constitué pour réaliser des études de cas sur certaines opérations en cours ou récentes. Celles-ci ont pour objectif de capitaliser l'information en vue d'appréhender les ressorts de la charge foncière d'une part et des coûts de sortie d'opérations d'autre part. Elles alimenteront l'observatoire foncier.



### Projets urbains et projets de villes, partis d'aménagement d'opérations urbaines

En termes de stratégies urbaines, l'ADU, au cours de l'année 2010, a réalisé plusieurs études ou accompagné des réflexions d'aménagement.

A l'échelle communale, elle a ainsi formalisé, à partir d'un bilan du projet de ville précédent et en préalable à la révision du PLU, le projet urbain de la ville d'**Audincourt**. Elle a engagé l'établissement d'un plan de développement stratégique pour **Sochaux** qui sera finalisé pour 2011. La ville de **Montbéliard** a quant à elle sollicité l'ADU pour suivre son projet de centre-ville et alimenté les réflexions des ateliers Yves Lion chargés de son élaboration. Enfin, des réflexions ont également été engagées pour gérer le développement urbain de la commune de **Brogard** soumise à d'importantes pressions foncières.

En amont de la révision des PLU des communes d'**Hérimoncourt** et **Seloncourt**, l'ADU a débuté une étude de valorisation du potentiel foncier existant au sein du tissu déjà urbanisé de ces deux communes, qu'elle achèvera en 2011.

Par ailleurs, en préalable à l'aménagement de sites ciblés, l'ADU a accompagné différentes communes concernées afin de formaliser leurs réflexions urbaines et programmatiques. Selon leur niveau de maturation, elles ont pu prendre la forme de notes d'enjeux, de cahier des charges urbanistiques, de propositions de partis d'aménagement : elles ont particulièrement concerné cette année le devenir de la friche SED à **Arbouans**, les potentialités du site des Cantons à **Audincourt**, l'aménagement du centre ville de **Courcelles-lès-Montbéliard**, celui du secteur de la rue du Maquis à **Mathay**, les enjeux d'insertion urbaine du projet de l'Ile en Mouvement et le potentiel du site EDF à **Montbéliard**, les possibilités de programmes à développer au château de **Montbéliard**, le devenir du site Faurecia de Beaulieu à

**Mandeure-Valentigney**, l'aménagement de la plaine de la Savoureuse en accompagnement du projet de complexe aquatique de **Sochaux**, l'étude de sites potentiels d'accueil pour l'école intercommunale des Trois Fontaines (**Allenjoie, Brognard, Dambenois**).

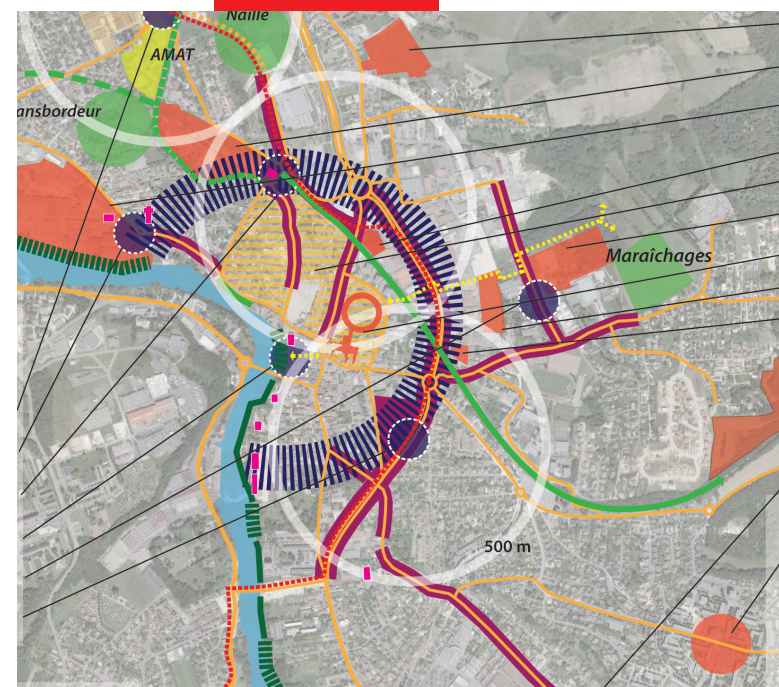
En se libérant progressivement de la réalisation de PLU en maîtrise d'œuvre, l'objectif est que l'ADU renforce au cours des prochains exercices cette activité d'accompagnement aux communes dans l'ensemble de leurs réflexions d'aménagement.

### Evolution du réseau des collèges

Dans le cadre de l'évolution du réseau des collèges, l'ADU a travaillé étroitement avec le **Département du Doubs** en partenariat avec les communes concernées pour la formalisation des enjeux urbains et des orientations pour la rénovation du collège Pergaud de **Montbéliard**. Ces éléments ont été inclus au cahier des charges de maîtrise d'œuvre. Le même travail a également été engagé cette année pour préparer la restructuration du collège d'**Hérimoncourt**.

### Observatoire des projets

En 2009, l'ADU a initié la réalisation d'un observatoire des projets d'aménagement et de construction portés par les collectivités publiques. Celui-ci a donc continué d'être régulièrement alimenté cette année. L'outil reste cependant à finaliser techniquement, notamment dans son interface avec les utilisateurs, afin qu'il puisse donner lieu à une animation spécifique. Il doit permettre de partager la connaissance des projets locaux, de pressentir les difficultés et les freins auxquels ils peuvent être confrontés et d'assurer une veille sur la concrétisation d'orientations d'aménagement exprimées dans les projets de territoire.



# promouvoir et révéler la qualité urbaine

## Schéma d'Infrastructure Verte et Bleue

La mise en œuvre de l'Infrastructure Verte et Bleue du Pays de Montbéliard constitue l'un des chantiers phares du projet d'agglomération. L'ADU a ainsi accompagné le Pays de Montbéliard Agglomération dans deux de ses projets prioritaires concernant l'insertion du complexe aquatique de **Sochaux** et de l'Île en Mouvement à **Montbéliard**. Elle concourt également dans le cadre de ses interventions dans les projets communaux à développer un maillage articulé au réseau structurant d'agglomération.

Elle a réalisé en 2010 un document de synthèse et de communication mettant en exergue différents types de concrétisation de l'IVB (promenade **Audincourt-Dasle**, belvédère du Mont-Bart à **Bavans**, parc des Jonchets à **Grand-Charmont**, entrée d'agglomération **Mathay-Mandeure**, Damassine à **Vandoncourt**, Technoland sur le plateau d'**Allenjoie-Brognard-Dambenois**, ...).

Parallèlement, dans le cadre d'actions de sensibilisation, l'ADU a témoigné avec l'agglomération de l'expérience du Pays de Montbéliard dans le cadre du réseau national de territoires « paysage rural ».

## Aménagement de parcs d'activités secondaires

L'ADU est associée au groupe de travail mis en place pour l'engagement d'études de faisabilité du réseau de parcs d'activités secondaires de l'agglomération (concernant **Bavans**, **Bethoncourt**, **Dasle** et **Seloncourt**). Elle assure déjà le rôle d'urbaniste coordonnateur pendant la phase travaux afin de garantir la prise en compte des objectifs définis pour les parcs d'activités du Charmontet à **Grand-Charmont** et des Courts-Cantons à **Montbéliard**.

## Conseil architectural et urbain sur le logement social

Afin d'accroître la qualité architecturale des opérations de logement social, l'ADU a proposé d'assurer une mission de conseil architectural et urbain auprès des bailleurs sociaux. Une convention est ainsi en cours de formalisation associant Pays de Montbéliard Agglomération, les communes concernées, l'Etat et les bailleurs.

## Etudes d'entrées de ville

Enfin, concernant les entrées de ville, un cahier des charges a été finalisé en début d'année 2010 pour la réalisation des aménagements de la traversée de **Nommay**.







## nombre de projets réalisés

	2010	2009
création	10	11
développement	15	23
implantation	2	4
TOTAL	27	38

## nombre de projets en cours

	2010	2009
création	6	16
développement	35	27
implantation	12	9
TOTAL	53	52

## nombre de projets abandonnés

	2010	2009
création	4	7
développement	17	14
implantation	14	21
TOTAL	35	42

L'action **PRISME**, portée par l'ADU et financée conjointement par le Conseil Régional et Pays de Montbéliard Agglomération, a donné lieu à plus de **170 contacts** directs entreprises, à la réalisation de nombreux « maillages » internes en région, et surtout à la création directe d'un volant d'affaires ayant déjà généré à ce jour 140 000 euros (avec un potentiel estimé à 1,8 Million d'euros, non encore concrétisé).

L'ADU intervient également sur les actions de revitalisation, comme prescripteur auprès des entreprises, et comme un des actionnaires principaux d'Aire Urbaine Investissement. Ce dispositif qui est né fin 2009, a pour objectif d'optimiser la gestion des fonds de revitalisation de l'Aire urbaine, en mutualisant leur instruction. En 2010, la structure AUI a aidé 8 entreprises dans le Pays de Montbéliard et engagé plus de 400 000 euros d'avances remboursables, en soutien au maintien ou à la création de 150 emplois.

### Anticipation Economique

La mission « **d'intelligence** » économique s'appuie sur deux axes : d'une part le contact terrain avec les entreprises (et les acteurs économiques), d'autre part la mise en place progressive d'un « observatoire économique ». Les deux axes étant bien entendu en résonance.

En ce qui concerne le travail terrain, il s'est concrétisé par les contacts avec les entreprises (visites spontanées), à conforter dans l'avenir.

Un bulletin économique a été produit, permettant d'alimenter l'équipe en informations à jour. Ce bulletin devrait faire l'objet d'une diffusion aux partenaires économiques de l'agence dès 2011.

L'agence conduit des **projets « larges »** visant à faciliter le développement de l'économie locale, en s'appuyant sur des actions plus globales : pôle régional d'ingénierie, groupe de prospective numérique ou cluster des technologies innovantes de la santé, en lien avec l'agence du Territoire de Belfort (ADEBT). Ces projets identifiés s'inscrivent dans une stratégie d'action pour :

*renforcer la capacité d'innovation du territoire  
(et y ancrer la création de valeur)*

*soutenir les PME industrielles et leur mutation*

*faciliter la diversification vers de nouveaux marchés*

Le **Cluster des Technologies Innovantes de la Santé**, suite d'une action initiée en 2006 sur financements externes, continue un travail minimal de lien entre les entreprises qui adhèrent à la démarche (environ 60 sur l'Aire urbaine), mais aurait besoin d'une structure d'appui et de financements propres pour passer à une échelle supérieure. Il s'agit cependant d'une collaboration marquée entre les deux agences de Belfort et Montbéliard en matière de développement économique du territoire. En 2010, une présence commune a été assurée sur le salon international Medtec, à Besançon. L'ADU et l'ADEBT ont participé aussi au « Programme d'intelligence économique IE Santé » conduit par l'Agence d'Intelligence Economique de Franche-Comté. L'ADEBT assure ainsi la maîtrise d'œuvre d'une opération d'analyse du positionnement stratégique de 25 entreprises industrielles membres du Cluster. L'analyse des 5 entreprises concernées dans le Pays de Montbéliard est réalisée conjointement avec l'ADU.

Enfin, l'action de **Prospective numérique**, menée à l'échelle régionale, est animée par Jean-Michel Cornu, expert en prospective et technologies de l'information et de la communication. Cette action repose sur un groupe de prospective numérique qui s'est réuni quatre fois durant l'année, la quatrième réunion ayant été dédié à la préparation d'un événement le 23 novembre 2010. Cet événement a réuni 45 personnes pendant une journée, et notamment 8 entreprises régionales. Des pistes de projets ont pu être identifiées à cette occasion, qui serviront de base à une construction avec les partenaires opérationnels en 2011.

L'ensemble de ces missions nécessite la tenue à jour de réseaux (contacts entreprises), la connaissance des dispositifs d'aide, du parc foncier / immobilier, etc. L'implication des membres de l'équipe est donc multiple, à plusieurs échelles et sur une activité assez soutenue.





# une observation orientée sur les stratégies de développement local

L'ADU est missionnée pour centraliser les données, en proposer une première lecture et animer la réflexion collective qui permet de dégager ce sur quoi il faut mettre l'accent en termes d'observation eu égard au contexte de l'agglomération.

## L'observatoire de l'Aire urbaine

Fin 2010, et il s'agit d'une nouveauté cette année, les agences de Montbéliard et Belfort ont présenté en comité syndical du SMAU un diaporama portant sur les 4 thématiques suivantes : démographie, habitat, économie, mobilité.

4 publications ont été engagées en 2010 et seront finalisées en 2011 :

*sur la population : une Aire urbaine en croissance démographique, mais une croissance encore très marquée par la périurbanisation,*

*sur l'habitat : une production de logements qui répond à la périurbanisation mais un foncier qui reste encore difficile à acquérir,*

*sur l'emploi : un maintien de l'emploi globalement, malgré une forte présence de l'industrie ; d'importantes disponibilités foncières à proximité de la gare TGV et de l'autoroute,*

*sur la mobilité : un territoire de plus en plus ouvert sur l'extérieur avec des déplacements domicile-travail de l'Ouest vers l'Aire urbaine et de l'Aire urbaine vers l'Est, mais des navettes encore concentrées sur les deux agglomérations de Montbéliard et Belfort.*

## L'atlas des parcs d'activités sur l'Aire urbaine

L'ADU a finalisé en 2010 un atlas des parcs d'activités qui sera accessible sur internet, ce qui implique une connaissance précise des zones et le renseignement, l'exploitation et la mise à jour régulière d'un grand nombre d'informations en lien avec ces espaces.

C'est l'occasion de valoriser des données collectées en 2009 sur 59 parcs et sites d'activités du Pays de Montbéliard.

Cet atlas en ligne s'inspire volontairement de l'outil déjà réalisé par l'AUTB sur le Territoire de Belfort, avec le souci de rendre les deux outils compatibles et mutualisables, et dans un second temps de s'orienter vers un travail en commun entre autres avec l'AUTB pour la réalisation future d'un atlas des parcs d'activités à l'échelle du SMAU. Le lancement de l'atlas en ligne est prévu en février 2011.

## L'observatoire de l'habitat

L'ADU contribue depuis 2010 à la mise en place d'un véritable observatoire de l'habitat sur le Pays de Montbéliard. En 2010, l'ADU a redéfini les attentes de ses partenaires, participant aux travaux en commission et préparant une publication de type tableau de bord en décembre/janvier et planifiant plusieurs notes observatoires en 2011 notamment sur la vacance et la construction neuve. Elle souhaite relier au territoire de l'aire Urbaine et valoriser les analyses engagées depuis plusieurs années par l'observatoire départemental du Doubs.

Depuis plusieurs années, l'ADU fait partie intégrante de cet observatoire piloté par le conseil général du Doubs. Elle y a un rôle de conseiller technique en partenariat avec : l'ADIL, l'AUDAB, l'Etat (DREAL), la CAGB et la CAPM, elle est ainsi présente aux réunions techniques de cet observatoire départemental. Cette année, l'ADU a contribué à la publication de 3 notes de conjoncture.

## 4 - intelligence territoriale et centre de ressources

### L'observatoire de la politique de la ville

L'ADU est missionnée pour centraliser les données, en proposer une première lecture et animer la réflexion collective qui permet de dégager ce sur quoi il faut mettre l'accent en termes d'observation eu égard au contexte de l'agglomération.

En 2010, l'ADU a animé le groupe des détenteurs d'observatoires sur les thématiques de la politique de la ville. Elle a notamment réalisé une synthèse des analyses thématiques, ainsi qu'une première présentation des données socio-démographiques par quartier.

### L'observatoire déplacements et mobilités

Une préfiguration de l'observatoire des mobilités a été initiée en 2010, avec un plan d'action du futur observatoire, une publication sur la mobilité quotidienne des étudiants en juin.

En 2010, l'ADU a identifié les partenaires à intégrer dans le dispositif, défini les axes d'études (diminuer la part d'utilisation de la voiture, coordonner développement urbain et organisation des transports, organiser les flux d'échanges à différentes échelles) et les champs d'observation de l'observatoire.



# construire une plate-forme d'échanges ouverte et efficace : le système d'information de l'ADU

## L'enrichissement des bases de données ADU au service des observatoires et études

L'ADU alimente en continu de nouvelles données géographiques et alphanumériques dans une base de données centralisée. Ces données permettent de nourrir ses observatoires et études.

## L'évolution et l'amélioration du système d'informations de l'ADU

En 2010, l'ADU s'est lancée dans un processus de réorganisation et de mise à niveau de son système d'information, ceci afin d'optimiser la gestion et l'utilisation des données de l'agence. De nombreux travaux sont engagés et se poursuivront jusqu'au 1<sup>er</sup> trimestre 2011 : la migration de la base de données centralisée de l'agence sur le nouveau serveur, la mise à jour du système de gestion de bases de données et leur harmonisation (PostgreSQL-PostGIS), la correction de problèmes de projection géographique, la mise à niveau du système de catalogage des données (en intégrant la directive INSPIRE qui oblige les autorités publiques à diffuser leurs données à portée environnementale), le nettoyage des données obsolètes, l'automatisation d'outils de contrôle des informations pour en augmenter la qualité et la fiabilité.

## Le lancement d'un schéma directeur informatique

Document conçu pour préparer l'évolution et l'adaptation de l'environnement informatique de l'ADU pendant 3 ans, le schéma directeur informatique initié par l'ADU en 2010, a pour objet de tracer les grandes lignes d'équipement. Il repose sur l'identification d'un existant et de besoins futurs. Le terme « directeur » signale que le SDI est un référentiel dans lequel des axes stratégiques sont consignés. Le SDI est aussi un outil de planification et d'arbitrage qui, par différents moyens, permet de préparer les investissements informatiques sur la période concernée mais également de pouvoir réagir face à l'imprévu. Il tient compte de l'architecture du système d'information de PMA, notamment en ce qui concerne la sécurité du réseau et la gestion de certains serveurs comme celui de la messagerie.



## Le lancement de maquettes 3D au service des études

L'agglomération du Pays de Montbéliard est le premier territoire français à s'être retrouvée entièrement en 3D dès 2008. En 2010, l'ADU a décidé de mener une expérience pilote au sein de la FNAU en élaborant des maquettes 3D avec l'outil Landsim 3D (Société Bionatics).

Deux maquettes numériques 3D ont été engagées en 2010 sur Pays de Montbéliard Agglomération : Les simulations 3D d'un projet urbain de type éco-quartier sur Sochaux, la lutte contre l'étalement urbain et la densification du cœur d'agglomération à Hérimoncourt.

Un rapprochement est en cours entre les démarches 3D de la CAPM et celle de l'ADU, dans le but de partager des ressources communes, même si les deux démarches ne poursuivent pas la même finalité.

L'objectif principal est de développer cette nouvelle approche métier dans notre réseau professionnel avec pour enjeu principal d'innover avec de nouveaux moyens de communication et d'aide à la décision (plus efficaces que les cartes et schémas dans certains contextes).

Un autre enjeu est de rendre facilement accessible la 3D aux techniciens de l'urbanisme et au grand public dans la communication des projets d'aménagement et d'urbanisme notamment aux décideurs que sont les élus.

## L'inventaire des sources de données, des conventions d'échange de données avec nos partenaires

Afin de garantir un bon suivi des conventions de données avec tous ses partenaires, l'ADU a initié un inventaire de ses sources de données et participe à une mission nationale menée en collaboration de la FNAU et des principaux partenaires publics fournisseurs de données statistiques et géographiques : Ministère du développement durable, IGN, INSEE, Ministère des finances, ... L'objectif est de simplifier l'accès aux données publiques pour les agences d'urbanisme. Au niveau local, l'ADU met en place un dispositif de suivi de ses sources de données en vue d'intégrer à son système d'information les données les plus récentes et les mieux adaptées à ses problématiques.



### Le développement d'applications spécifiques :

photothèque, gestion du temps sur notre intranet  
L'ADU a développé en interne et finalisé deux applications métiers en 2010 :

*L'outil photothèque: Les développements qui ont permis d'élaborer cet outil serviront en 2011 à la réalisation d'un outil carto-thèque.*

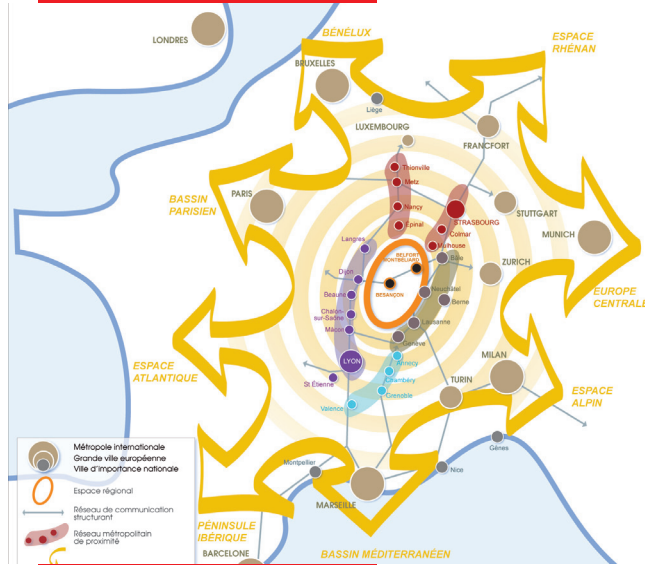
*L'outil de gestion du temps : Ce dernier permet de suivre les temps passés sur toutes les activités et projets de l'ADU. Il sera amélioré en 2011 pour intégrer de nouvelles données sur les projets et les livrables ainsi que des temps prévisionnels par activité. Cet outil est amené à devenir un véritable système d'information de projets, indispensable au suivi des activités de l'ADU et à l'édition de rapports et tableaux de bords réguliers.*

### Des formations-actions à des outils de cartographie statistique pour le personnel d'études

L'ADU a engagé en 2010 des actions d'amélioration sur l'usage des outils et méthodes afin de rendre plus autonomes et plus efficaces les chargés d'études dans leurs traitements de l'information. La chaîne de production est repensée en fonction des compétences et métiers de chacun. En matière de cartographie automatique, une formation-action au logiciel Philcarto permet de faciliter l'appropriation de techniques cartographiques jusque-là réservées à des spécialistes. D'autres outils et méthodes seront transmis sous forme de formations-actions dans d'autres domaines : planification de projet, recherche documentaire, édition de rapports automatisés, ...

### Le lancement d'atlas thématiques sur nos territoires

Le SIG offre aujourd'hui de multiples possibilités dont celle de produire des atlas thématiques. L'objectif initié est de valoriser l'information géographique au travers d'atlas thématiques sur des sujets actuels et utiles aux problématiques d'urbanisme et d'aménagement du territoire que traite l'ADU au service de ses partenaires publics. Par exemple, représenter les commerces, les contraintes environnementales, les zones inondables, etc... Produits de façon semi-automatique, ces atlas facilitent la visualisation de phénomènes urbains sur des cartes papier (faciles à transporter) ou numériques (au format PDF, simples à diffuser).



**Les Villes ADUrables**  
Pensons éco-agglomérations...  
Accueil | Charte d'utilisation | L'ADU | Contactez nous

10 Conférence des Jeudis des villes ADUrables, jeudi 25 novembre 2010 : l'agriculture urbaine



Dans le cadre du cycle de conférences dédié aux JEUDIS DES VILLES ADUrables, l'Agence de développement et d'urbanisme du Pays de Montbéliard a accueilli Serge Bonnefoy, Directeur de Terres en Villes, Daniel Prieur, Président de la Chambre d'Agriculture du Doubs ainsi que Marc Tirole et Carine Dutresne (Pays de Montbéliard Agglomération).

Serge Bonnefoy est spécialiste de l'agriculture périurbaine. Assistant d'études au CEMAGREF, l'Institut de Recherche pour l'ingénierie de l'agriculture et de l'environnement, de 1980 à 1981, puis docteur en économie de l'université de Grenoble, il est de 1982 à 1998 chargé d'études en aménagement du territoire à la direction départementale de l'agriculture et de la forêt de l'Isère puis au Conseil Général de l'Isère.  
Directeur de l'Association pour le Développement de l'Agriculture de l'Y Grenoblois depuis 1998, (L'Y est une région qui dessine les vallées urbanisées de l'Isère, du Drac et du Grésivaudan) puis depuis 2000, secrétaire technique du réseau national Terres en Villes qui regroupent 21 agglomérations françaises. Il est également l'auteur de nombreux ouvrages et articles consacrés à la question de l'agriculture périurbaine.



# capitaliser nos travaux et mieux communiquer auprès de nos partenaires

### Le lancement des Jeudis ADUrables :

Trois conférences ont eu lieu en 2010

*la prise en compte du foncier dans les projets urbains (avec Laurent Moynac de l'Etablissement Foncier du Doubs),*

*les parcs d'activités durables (avec Didier Taverne de l'agence d'urbanisme de Mulhouse),*

*l'agriculture urbaine (avec Serge Bonnefoy, Directeur de Terres en Villes et Daniel Prieur, Président de la Chambre d'Agriculture du Doubs).*

Ce cycle de conférences permet de trouver un véritable lieu d'échange et de débat sur les thèmes de l'urbanisme et de l'aménagement du territoire, dédié aux élus et à leurs services.

Ces jeudis ADUrables ont plusieurs objectifs : envisager le devenir de notre territoire et la construction de l'Aire urbaine, rencontrer et échanger avec les opérateurs, préciser le rôle et les missions de l'ADU pour les thématiques abordées.

Des acteurs de notre territoire viennent partager avec l'ADU leur vision du territoire, aident à analyser son fonctionnement dans les domaines de l'habitat, du transport, du développement économique, ... pour mieux anticiper son évolution.

### Le lancement de réunions thématiques régulières pour nos partenaires

En vue de valoriser des travaux et études menés en interne, l'ADU a organisé plusieurs réunions thématiques ouvertes aux acteurs du territoire. Les thèmes abordés en 2010 sont la filière automobile, le groupe de prospective numérique, PRISME (Pôle Régional d'Ingénierie pour le Soutien à la Mutation des Entreprises) et la cartographie de compétences métiers, les observatoires thématiques de l'Aire urbaine.



### **La création et l'animation du blog ADU depuis avril 2010**

En parallèle de son site internet, l'ADU a décidé d'ouvrir un blog professionnel : <http://blog.adu-montbeliard.fr/>

Ce blog est complémentaire du site internet, puisque le site sert à montrer ce qui existe, alors que le blog est destiné à répondre aux questions des partenaires, il contient des pages web créées par l'institution mais éditées et alimentées par les internautes désireux d'échanger. Chaque personne a la possibilité d'éditer et de publier, sous sa pleine et entière responsabilité, des notes personnelles, accessibles à l'ensemble des internautes.

Une charte d'utilisation avec une modération en interne permet d'intégrer tous les échanges sur les thèmes abordés. Intitulé « les villes ADUrables, pensons éco-agglomérations... », ce blog évolue avec un rythme de publication de 2 à 3 articles par semaine.

### **La plaquette agence**

En avril 2010, l'ADU a souhaité réaliser une plaquette de communication destinée à mieux se faire connaître auprès de ses partenaires.

Elaborée en interne, cette plaquette permet de mieux cerner les missions de l'ADU dont son objectif principal est bien de construire ensemble un territoire durable.

Outil d'ingénierie territoriale, l'ADU mobilise 35 professionnels organisés en 3 pôles : urbanisme durable, intelligence territoriale et développement économique. Elle dispose également d'un centre de ressources et dans son réseau des agences d'urbanisme de France, elle contribue à des coopérations stratégiques.

### **Le lancement d'un plan de communication**

Le plan de communication part de la stratégie de l'ADU pour le décliner en objectifs de communication. Ensuite seulement, il s'agit de trouver les actions permettant le mieux d'atteindre ces objectifs.

Initié en 2010, le plan de communication de l'ADU permet de définir de façon cohérente toutes les actions de communication à mener et d'en mesurer leurs impacts. Il marie deux logiques, celle de la direction de l'agence, qui doit impulser les orientations stratégiques (4 axes ont été développés à l'occasion du programme de travail partenarial 2011-2013), celles des publics-cibles (principalement nos partenaires) qu'ils soient internes ou externes.

### **Le lancement de la photothèque**

La photothèque est un dispositif de recueil, capitalisation, partage et mise à disposition des photos de l'agence. Le développement d'une application en interne a permis de lancer la mise en production en 2010. De nombreux clichés ont été capitalisés dans cette base de données par les salariés ayant pris les photographies (contributeurs). Il est prévu d'intégrer de nombreuses photos historiques sur des lieux et projets de l'agglomération. Un premier bilan est effectué en fin d'année.

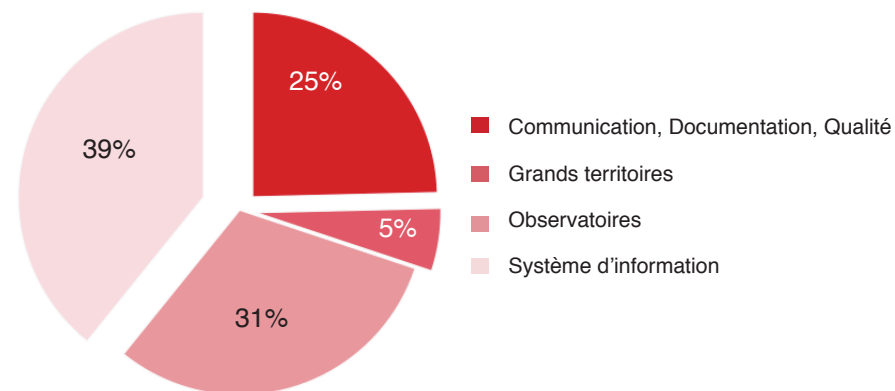


L'agence de développement et d'urbanisme  
au service du pays de Montbéliard et de l'aire urbaine  
[www.adu-montbeliard.fr](http://www.adu-montbeliard.fr)  
[blog.adu-montbeliard.fr](http://blog.adu-montbeliard.fr)

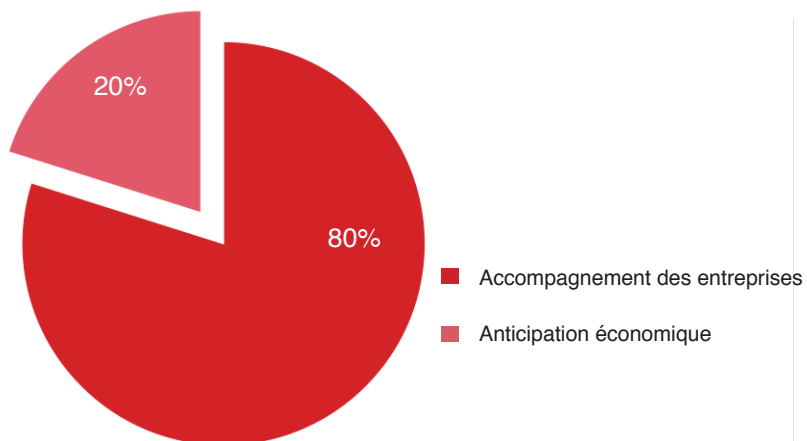
## temps passés par projet en 2010

annexes

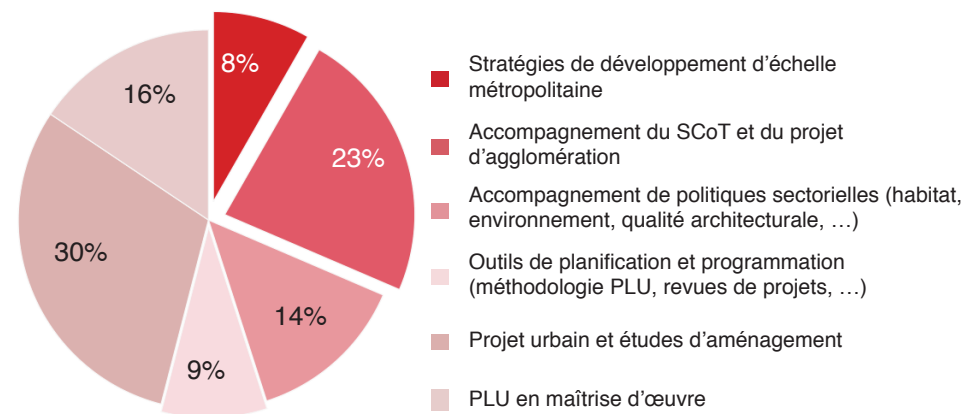
### intelligence du territoire centre de ressources



### développement économique



### urbanisme durable





## liste des publications en 2010

*Modèle de cahier des charges pour l'élaboration de PLU - Juin 2010*

*Cahier des charges pour l'élaboration du PLU d'Audincourt - Août 2010*

*Projet de PLU arrêté de Badevel - 2 décembre 2010*

*Dossier de modification du PLU de Bart approuvé - 2 septembre 2010*

*Projet de PLU arrêté de Bavans - 7 juillet 2010*

*Dossier d'enquête publique pour la modification du POS de Seloncourt – Décembre 2010*

*Cahier des charges pour l'élaboration des PLUs mutualisés de Seloncourt et d'Hérimoncourt - Juin 2010*

*Cahier des charges pour l'élaboration du PLU de Sochaux - Août 2010*

*Dossier approuvé de modification du POS de Vieux-Charmont - 17 mai 2010*

*Tableau de bord SCOT : Temps 1*

*Dynamiques régionales, grande vitesse, compétitivité, dimension européenne, quelles logiques de développement ?*

*Enquête de conjoncture Aire urbaine 2010*

*Essentiel n°127 ; Cadres des fonctions métropolitaines dans l'Aire urbaine de Belfort-Montbéliard :  
une présence forte de la conception - recherche*

*Mobilité quotidienne des étudiants du Pays de Montbéliard*

*Note de conjoncture n°1, fev 2010 : observatoire départemental de l'habitat du Doubs*

*Note de conjoncture n°2, juin 2010 : observatoire départemental de l'habitat du Doubs*

*Note de conjoncture n°3, août 2010 : observatoire départemental de l'habitat du Doubs*

*Panorama de l'industrie automobile dans l'Aire urbaine Belfort-Montbéliard*

*Population légales 2007 : état des lieux dans le Pays de Montbéliard*



L'agence de développement  
et d'urbanisme du pays de Montbéliard

8, avenue des Alliés - BP 98407  
25208 Montbéliard cedex  
Tél. : +33 (0)3 81 31 86 00  
Fax : +33 (0)3 81 31 86 19

[www.adu-montbeliard.fr](http://www.adu-montbeliard.fr) / [blog.adu-montbeliard.fr](http://blog.adu-montbeliard.fr)