

# Comité Local de Développement

Bilan 1995

Bilan 1996

Bilan 1997

Bilan 1998

**Bilan 2006**

Bilan 2000

Bilan 2001

Bilan 2002

Bilan 2003

Bilan 2004

- Etat
- Conseil Régional de Franche-Comté
- Conseil Général du Doubs
- Communauté d'Agglomération du Pays de Montbéliard
- Agence de Développement et d'Urbanisme du Pays de Montbéliard
- Agence de Développement Economique du Doubs
- Agence Régionale de Développement
- Chambre de Commerce et d'Industrie du Doubs
- Industries Entreprises Nouvelles
- EDF GDF Services Franche-Comté Nord
- Mission de redynamisation de l'Aire Urbaine - Sofiram
- Chambre des Métiers et de l'Artisanat du Doubs





# Sommaire

••• 1

Lexique	3
Situation des dossiers <i>Réalisés, en cours, en attente, abandonnés</i>	5
Projets 2005 et emplois créés	7
Réalisations <i>Automobile / hors automobile</i> <i>Tertiaire / secondaire</i> <i>Implantation / création / développement / Reprise</i>	19
Dossiers en cours <i>Automobile / hors automobile</i> <i>Tertiaire / secondaire</i> <i>Implantation / création / développement / reprise</i>	27
Le CLD, lieu d'échange entre les acteurs locaux du développement économique... <i>...Sur les événements influençant l'activité économique locale</i> <i>...Sur les actions spécifiques menées par les membres du Comité</i> <i>...Pour une meilleure connaissance des acteurs locaux</i> <i>ou nationaux du développement économique</i>	31
Immobilier et foncier d'activités	33
Conclusion et perspectives	35





## Contexte des projets

**Création :** Nouvelle société (création ex nihilo).

**Implantation :** Société existant hors du Pays de Montbéliard et déménageant ou créant une structure localement (nouveau site de production, antenne commerciale...).

**Développement :** Société existant déjà sur le Pays de Montbéliard et créant de nouveaux emplois nécessitant souvent une évolution de l'immobilier, ou un programme d'investissement.

**Reprise :** après cessation d'activité, départ en retraite...

## Situation des dossiers

**Réalisé :** Projet devenu officiellement acquis pour le Pays de Montbéliard (à la date de signature d'un acte de vente ou de signature de bail). A noter qu'au sens pris par le Comité, la date de réalisation peut être très antérieure à la date d'installation ou d'emménagement de la société.

**En cours :** Projets en cours d'étude par un ou plusieurs membres du Comité, sur lesquels la transparence constitue une force :

- Points d'avancement en réunions mensuelles du Comité,
- informations centralisées chez le pilote du dossier, par les membres actifs sur le projet.

**En attente :** Projet temporairement figé (investissements différés, nouvelles priorités...).

**Abandonné :** Projet perdu pour le Pays de Montbéliard.

## Dossier classé automobile / hors automobile

**Automobile :** Projets pour lesquels une part significative du chiffre d'affaires de l'activité locale est liée à l'automobile. C'est par exemple le cas de plusieurs bureaux d'études implantés sur le Pays de Montbéliard.

## Dossier classé tertiaire / secondaire

**Tertiaire :** De même, l'activité locale (et non celle de la société mère ou du groupe) est prise en compte.

## Dossiers

Dossiers présentés lors des réunions du Comité Local de Développement du Pays de Montbéliard et ayant fait l'objet d'action de l'un ou plusieurs de ses membres.

## Bilan

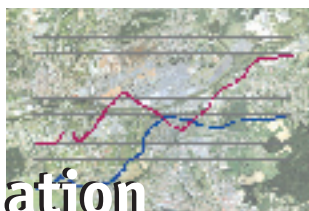
Bilan 2005 avec chiffres sur la période de février 1994 à décembre 2005.

## Créations d'emplois

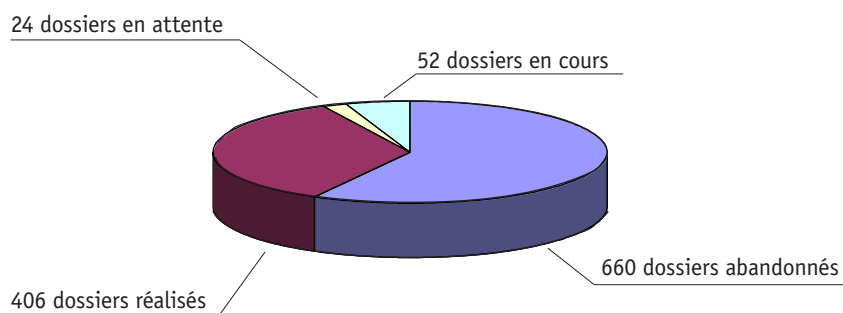
Sont parfois comptabilisés les transferts intra Pays de Montbéliard sans création d'emplois prévue car une réimplantation locale avec un projet immobilier aux normes ou mieux adapté permet souvent non seulement le développement, mais parfois la survie et bien entendu la possibilité pour l'entreprise de rester sur le Pays de Montbéliard.

Certains projets donneront lieu à des créations d'emplois non indiquées. Les chefs d'entreprises ne sont pas tenus à s'engager sur ce point s'ils n'ont pas sollicité d'aides financières liées. Les emplois créés annoncés sont ceux réellement créés dans le cadre de l'étude du projet. Si une société de 30 personnes implantée dans le Pays de Montbéliard s'installe dans un nouveau bâtiment à quelques kilomètres, toujours dans le pays de Montbéliard et crée 10 emplois nouveaux, nous comptabilisons 10 emplois créés (et non 10 + 30 emplois avant projet).





### Situation globale des dossiers étudiés (depuis mars 1994)



	2004	2005	2006
Dossiers en cours d'étude et actifs	65	56	52
Dossiers en cours mais mis en attente	66	20	24
<b>Total dossiers</b>	<b>131</b>	<b>76</b>	<b>76</b>

Les sollicitations de chefs d'entreprises ne faiblissent pas :

- > besoin d'informations économiques, juridiques, financières ou fiscales,
- > recherche de foncier ou d'immobilier,
- > identification de ressources pertinentes (outils de financement, aides publiques disponibles, main d'œuvre, fournisseurs locaux, prestataires, conseils...)

Mais la concrétisation en véritable étude de projet est de plus en plus difficile et leur nombre faiblit légèrement.

### Nouveaux dossiers annoncés en réunion (et entrés dans la base de données du CLD)

En 2004	103	dont étrangers	13
En 2005	114	dont étrangers	17
<b>En 2006</b>	<b>93</b>	<b>dont étrangers</b>	<b>2</b>

La part de dossiers étrangers a faibli :

- > nous enregistrions précédemment toutes les demandes ayant fait l'objet d'une réponse de notre région alors qu'actuellement seules celles ayant donné lieu à une visite sur notre territoire sont prises en compte.
- > les dossiers d'implantation transmis à la Franche-Comté, et pour lesquels notre territoire pouvait souvent présenter une offre en terme de foncier ou d'immobilier, ont nettement faibli au profit de demandes de rachat/partenaariat de sociétés avec des critères d'effectif et de chiffre d'affaire plus difficiles à satisfaire localement.





# Projets 2006



**40 projets ont pu être réalisés,  
créant 157 emplois dès 2006**

(265 emplois prévus à 3 ans)

••• 7

## Liste des projets réalisés en 2006

Nom	Activité	emplois prévus	emplois créés
ACIERS COMTOIS	Négoce acier	6	4
ARQUALY'S	Réglementation médicale	2	1
AUTI	Bureau d'études maintenance	1	1
BETOREP	Résine pour sols	10	10
BISCUITERIE COMTOISE	Agro-alimentaire	7	4
CALL CENTER SERVICES	Centre d'appels	3	2
CDBM	Numérique pour l'architecture	4	3
CEMI 2	Bureau d'études	3	3
CERAVAL	Laboratoire de prothèses dentaire	5	5
ERAM INDUSTRIE 2	Bureau d'études automatisme	8	0
FAM 2	Adaptation véhicule	15	2
FLYSTAR	Plasturgie coulée sous vide	2	2
HLP 3	Solutions Internet	6	1
INOX DESIGN	Barres inox pour BTP	2	4
JOHNSON CONTROL	Bureau d'études	15	10
LAMI COMMERCIAL	Agent commercial	2	2
LANCELEC	Electricité industrielle	2	1
MICHEL MULLER PRODUCTION	Production audiovisuelle	10	3
MISOPA	Logiciels d'intelligence économique	2	3
NET PRODUCTION	Etudes de marchés	2	1
NSI	Informatique embarquée	0	0
PANOPACK	Emballages bois	10	7
PUTAUD 3	Mécanique de précision	3	4
QUALIGEST	Logiciels qualité	6	2
RECORE	Bureau d'études	3	3
RS INDUSTRY	Serrurerie chaudronnerie	3	1
SABBAGH	Contrôle technique	3	3
SEGULA 5	Bureau d'études	5	2
SETAP 4	Bureau d'études	8	0
SOGETI	Services informatiques	23	14
SOPRA	Intégration de systèmes	5	3
STERIA	Services informatiques	28	28
STPI	Nettoyage	10	0
SYLIS	Systèmes d'information	6	6
SYNALANGUE	Traduction E-learning	2	1
TEKNAUS 3	Usinage outillage	15	2
THIERRY PIERRE EURL	Second œuvre bâtiment	1	3
UGV	Usinage grande vitesse	17	6
UNILOG	Conseil informatique	5	5
VIVERIS	Ingénierie industrielle	5	5

40 projets ont pu être réalisés,  
créant 157 emplois dès 2006



**Projets 2006**

## Détail des projets réalisés en 2006

### ACIERS COMTOIS

C'est suite à leur licenciement que les salariés des Aciers franc-comtois constituent une Société coopérative ouvrière de travailleurs (Scot). Le gérant et ses 3 co-actionnaires créent Aciers Comtois et resteront à Voujeaucourt après avoir eux-mêmes racheté machines et stock. De plus les clients avec qui le contact a été maintenu restent fidèles et un recrutement est déjà prévu pour janvier 2007.



### AMWE

Mme VUITTENEZ quitte son travail chez SYNTHES pour créer son entreprise (en juin 2006) dont l'activité est le conseil aux fabricants et distributeurs de matériel médical, notamment pour les aspects réglementaires du marché des prothèses.

Suite à un plan d'affaire financier signé avec IEN elle loue un bureau à IEN pour démarrer.



### ARCHIVEDEN

Salarié, M. MOISAN décide de quitter son entreprise pour créer la sienne le 1<sup>er</sup> mai 2006 dans le domaine de l'automatisme, des réseaux et de l'informatique industrielle, du process de pièces d'usinage pour l'automobile.

Après un plan d'affaire financier signé avec IEN, il prend une domiciliation à IEN et travaille depuis chez lui à Sainte-Suzanne.

Seul pour démarrer, il recrutera un roboticien dès 2007.



### BETOREP

Cette société créée en 1998 regroupe 3 enseignes du BTP : RESIPROTEC, TRATEC et BATITEC. Son activité concerne la protection et la réparation des bétons, les sols industriels et notamment la pose de résines. Sa clientèle est à 90 % constituée des industries de la région Est.

Locataire des anciennes filatures Japy d'Exincourt, elle vient de racheter un bâtiment sur Mathay pour se développer.





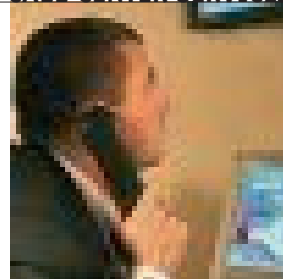
### BISCUITERIE COMTOISE

Déjà installée à Valentigney, cette société fabrique des biscuits sucrés et des pâtisseries de conservation. Après étude de son projet de développement, notamment commercial dans une première phase, un Prêt Participatif de Développement lui a été accordé pour pouvoir poursuivre sa politique de développement selon 3 axes : la vente directe aux particuliers, la vente par correspondance et l'extension de la gamme. 7 emplois nouveaux devraient être créés en 3 ans.



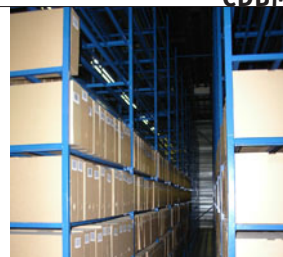
### CALL CENTER SERVICES

Il s'agit d'un centre d'appel, installé à Valentigney. Call Center Services propose à ses clients des opérations de télémarketing (études de marchés, sondages, prises de rendez-vous, qualification de fichiers) ainsi que des tenues d'agendas, pour les artisans, commerçants et professions libérales. 2 personnes pour commencer.



### CDBM

CDBM est un bureau d'étude spécialisé dans le calcul des structures métalliques et bois en 3D. CDBM travaille en partenariat avec des éditeurs suisses de logiciels de calcul (MD Bat) et de modélisation 3d (CadWork). CDBM, dont l'activité peut être qualifiée de « Numérique pour l'architecture et le bâtiment » est installé dans l'hôtel tertiaire Numerica (60m<sup>2</sup>) 3 personnes composent ce bureau d'étude qui prévoit deux embauches à moyen terme.



### CEMI 2

La société CERAVAL est un laboratoire de prothèses dentaires. Elle est née de la collaboration de 3 associés : MM. MAITRE, CORDIER et DURUPT qui regroupent leurs compétences complémentaires. Ce bureau d'études locataire de la pépinière d'entreprises IEN a trouvé de nouveaux locaux à Nommay pour se développer. Faiblement capitalisé, il a fallu l'aider à trouver des fonds pour investir.



40 projets ont pu être réalisés,  
créant 157 emplois dès 2006



**Projets 2006**

### CERAVAL



Plusieurs prothésistes locaux décident de s'associer pour créer une SCI et construire un bâtiment de 370 m<sup>2</sup> qui pourra accueillir jusqu'à une quinzaine de personnes. Ce laboratoire de 8 personnes au démarrage nécessite aussi d'investir (un Prêt Participatif de Développement est accordé) dans du matériel de qualité et permettra de créer 5 emplois dans une première phase.

### ERAM INDUSTRIE 2



Bureau d'études automatisme qui a quitté le Territoire de Belfort par intérêt pour les locaux de la pépinière d'entreprises IEN de Technoland où M. Chauvin loue un atelier.

### FAM 2



Groupe de 90 personnes (dont 60 travaillent à Exincourt) qui adaptent et transforment des véhicules  
Un prêt Participatif a pu être accordé pour aider à financer le développement et la réorganisation en cours (regroupement du personnel administratif)

### FLYSTAR



M. DIDIER-LAURENT, ancien salarié de la société MARTINI (liquidée) où il a fait son apprentissage de frittage, crée son entreprise de plasturgie coulée sous vide après avoir signé un plan d'affaire avec IEN et il y loue un atelier.

### HLP 3



Depuis 6 années, HLP s'est spécialisée dans le management de la qualité, de la sécurité et de l'environnement (conseil et assistance, formation, externalisation, solutions internet). Des fonds s'avéraient nécessaires pour accompagner le potentiel commercial d'un produit : Prêt Participatif de Développement ainsi que Prêt d'honneur ont pu répondre aux besoins et devraient permettre la création nette de 6 emplois à terme.



### INOX DESIGN

Projet de création ayant pour activité la conception, la fabrication, le montage et la commercialisation de produits inox pour un usage domestique, industriel, mécanique ou de décoration. 225 m<sup>2</sup> sont loués sur le site de la Roche à Bart pour démarrer l'activité. M. VUILLAMIER a pu mobiliser diverses aides financières pour mener à bien son projet.



### JOHNSON CONTROL

Bureau d'études qui s'implante dans le Pays de Montbéliard suite à un marché local obtenu avec PSA. 180 m<sup>2</sup> sont loués dans l'hôtel tertiaire Numérica pour 10 personnes au démarrage.



### LAMI COMMERCIAL

Salarié licencié de ST2M, M. BALLAY crée son entreprise avec son conjoint après un Plan d'Affaires Financier signé avec IEN. Une surface tertiaire est louée au sein de la pépinière d'entreprises pour cette activité d'agent commercial qui prospecte pour trouver des débouchés à ses clients (souvent de petites entreprises sans réelle compétence commerciale) et les aider à développer leur chiffre d'affaires.



### LANCELEC

M. LANCON crée son entreprise d'électricité et de maintenance industrielle le 2 juillet 2006 après un plan d'affaire financier signé avec IEN. Des locaux sont loués à Nommay. Un mois après son démarrage il recrute un électricien.

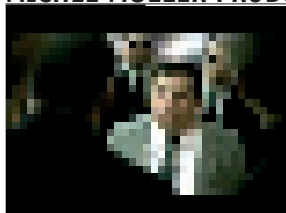


40 projets ont pu être réalisés,  
créant 157 emplois dès 2006



**Projets 2006**

### MICHEL MULLER PRODUCTION



Michel MULLER crée sa propre société de production puis une vingtaine de personnes viennent régulièrement en résidence dans le Pays de Montbéliard (3 personnes minimum en équivalents temps plein sur une année) pour écrire, tourner et monter la série de 85 épisodes qui doivent être diffusés chaque jour à partir de janvier 2007 sur Paris Première. Numérica met disposition de l'équipe son matériel, ses studios d'enregistrement et ses salles de montage.

### MISOPA



2 porteurs de projet de Besançon créent cette société spécialisée dans les logiciels d'intelligence économique et le développement d'applications collaboratives en mode FAH (Fournisseur d'Applications Hébergées).

2<sup>e</sup> lauréat du concours 2005, ils démarrent à Numérica en août 2006

### NET PRODUCTION



Création de société dont le siège social est à la pépinière d'entreprises de Technoland Etupes mais dont l'activité d'études de marchés et de constitution de panels reste dirigée depuis Paris avec des sous-traitants locaux qui travaillent en free-lance.

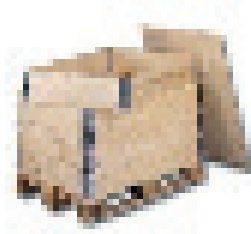
### NSI



M. NUNES et sa société NSI démarre par une location en pépinière d'entreprises IEN, puis loue une surface au centre de développement multimédia de Numérica en 2006 pour que son activité d'informatique et systèmes embarqués bénéficie de cet environnement ciblé, des animations organisées et de nouveaux contacts.

L'entreprise aide des constructeurs & équipementiers à développer, intégrer, tester l'électronique communicante.

### PANOPACK



M. GUYOTJEANNIN a créé son entreprise en juillet 2001. Son activité est la fabrication d'emballages en bois et dérivés, avec une spécialisation pour les tourets et bobines. Elle va investir pour parer à la difficulté d'obtenir de la matière première répondant aux normes internationales (traitement phytosanitaire) et acquérir une machine de découpe de panneaux. Des aides financières ont pu être mobilisées et ce programme devrait entraîner la création de 10 emplois.



### PUTAUD 3

La société PUTAUD compte actuellement 8 personnes, son activité de mécanique générale à Audincourt puis en location dans l'hôtel d'entreprises de Technoland, avait nécessité une construction à Etupes en 2001. Elle réalise une extension de bâtiment sur sa parcelle actuelle du lotissement des Mésirolles. Une aide financière est obtenue en mars 2006 pour l'aider dans son projet de développement.



### QUALIGEST

QUALIGEST développe des logiciels de contrôle qualité sous WINDOWS (Gestion et Etalonnage des Instruments de Mesure, Auto-contrôle en cours de fabrication, Contrôle à réception et/ou Contrôle final)

Qualigest travaille notamment dans le secteur du luxe, de l'horlogerie suisse et de la joaillerie (Cartier, Bulgari, Montblanc, 50 % du chiffre d'affaire avec la Suisse).  
M. CAZETTE loue des locaux dans l'hôtel tertiaire Numérica.



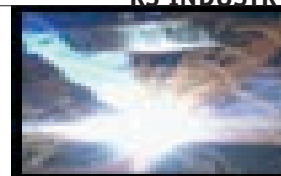
### RECORE

Bureau d'études créé en mai 2005 qui doit franchir une 2<sup>ème</sup> étape pour se développer et rachète donc 400 m<sup>2</sup> à Valentigney en prévoyant d'en relouer une partie. Une assistance lui a été nécessaire pour trouver des financements.



### RS INDUSTRY

Après un licenciement économique, le porteur de projet qui a gardé de bons contacts avec certains clients, décide de créer son entreprise de serrurerie chaudronnerie et démarre seul après avoir trouvé un atelier à louer à Valentigney, zone des Combottes.



40 projets ont pu être réalisés,  
créant 157 emplois dès 2006



**Projets 2006**

### SABBAGH



Création d'un garage et centre de contrôle technique spécialisé dans les poids lourds, un service qui manquait dans l'environnement industriel de Technoland.

Activité nouvelle de diversification pour le patron d'un garage voitures déjà installé sur Audincourt.

### SEGULA 5



Bureau d'études déjà installé à Numérica pour pouvoir utiliser le supercalculateur (en utilise 2 microprocesseurs sur 16). Besoin de se développer en louant 600 m<sup>2</sup> dans l'hôtel tertiaire Numérica tout en se réorganisant entre ses différents sites de Nommay et Belfort dont une partie de l'activité est ainsi rapatriée à Montbéliard.

### SETAP 4



M. JOBARD reprend la société et tout son personnel en novembre 2005. Bureau d'études. Un Prêt Participatif de Développement lui est accordé pour mener à bien le programme de développement de l'action commerciale il vient de s'installer sur la commune de Mathay

### SOGETI



Services informatiques et d'ingénierie aux entreprises (ingénierie scientifique modélisation, simulation, technologies innovantes ou systèmes embarqués).



## Projets 2006



40 projets ont pu être réalisés,  
créant 157 emplois dès 2006

••• 15

### SOPRA

Société spécialisée dans l'Intégration de systèmes et d'Outsourcing applicatif, loue des locaux dans l'hôtel tertiaire Numérica après avoir démarré localement dans les locaux de PSA.



### STERIA

Société spécialisée dans l'Intégration de systèmes et info-gérance qui s'est installée dans l'hôtel tertiaire Numérica après avoir initialement débuté chez PSA son implantation dans le pays de Montbéliard.



### STPI

Cette filiale du groupe SENSE gère le nettoyage des 3 sites PSA de Franche-Comté dont celui de Sochaux. 500 personnes ont été reprises. Elles travaillent sur les sites des clients alors que les 10 permanents utilisent maintenant des locaux récemment rénovés sur Technoland.



### SYLIS

Architecture, conception, implémentation, déploiement et maintien en condition opérationnelle des systèmes d'information stratégiques.



### SYNALANGUE

Jeune entreprise spécialisée dans la traduction, l'interpréariat et le E-learning  
Mlle HAFIDA est une ancienne élève du master LCE à Montbéliard. Le projet a été lauréat du concours Défi Jeunes en Franche-Comté fin 2006.



40 projets ont pu être réalisés,  
créant 157 emplois dès 2006



**Projets 2006**

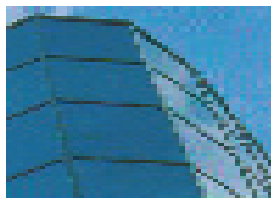
### TEKNAUS 3



Avec 75 personnes sur Audincourt et 15 sur Belfort, cette SA de capital familial est spécialisée dans l'ingénierie, les études et réalisation de machines spéciales et d'outillages de presse.

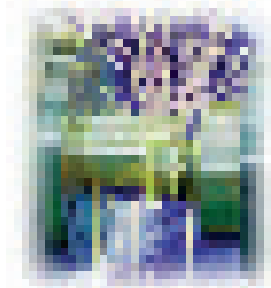
M. PARA travaille avec les plus grosses entreprises locales et un Prêt Participatif de développement va lui permettre d'investir dans des centres d'usinage et de tournage pour développer son activité.

### THIERRY PIERRE EURL



Après diverses expériences dans des entreprises locales de second œuvre du bâtiment, M. PIERRE a créé son entreprise (EURL) comprenant diverses activités dans ce domaine : serrurerie, menuiserie métallique, vérandas, cloisons sèches et fermetures. Il loue un atelier dans la pépinière d'entreprises d'IEN et a recruté 2 personnes.

### UGV 2



2 anciens salariés de la société MARTINI qui a été liquidée à Valentigney profitent de leur savoir-faire en usinage grande vitesse pour créer une SARL en janvier 2006 et démarrent dans les locaux de la pépinière d'entreprises de Technoland avec 1 puis 2 bureaux et un atelier. Ils se positionnent sur les pièces complexes (études/réalisation d'outillage et de prototype) pour l'automobile, l'aéronautique, l'armement... Très vite il faut investir (machine d'usinage 5 axes) et plusieurs types d'aides publiques arriveront à être mobilisées.

### UNILOG



Cette société spécialisée dans le conseil informatique, le conseil en management, l'intégration de systèmes, l'outsourcing et la formation, loue des locaux dans l'hôtel tertiaire Numérica après avoir démarré avec quelques personnes dans les locaux même de PSA Sochaux, son principal client.

### VIVERIS



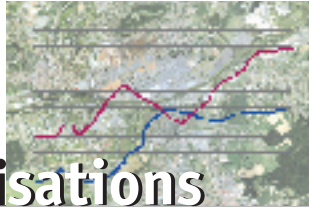
Cette société spécialisée dans l'Ingénierie industrielle, la maîtrise d'œuvre et l'assistance technique, loue des locaux dans l'hôtel tertiaire Numérica après avoir démarré avec quelques personnes dans les locaux même de PSA Sochaux.



## Répartition par branche d'activité des 40 projets réalisés en 2006

Branche	Activité 40 projets réalisés	265 emplois prévus*	157 emplois créés dès 2006
<b>Automobile</b>	<b>1 dossier</b>	<b>15</b>	<b>2</b>
FAM AUTOMOBILE	Adaptation de véhicules	15	2
<b>Travail des métaux</b>	<b>5</b>	<b>40</b>	<b>17</b>
INOX DESIGN	Barres inox	2	4
PUTAUD 3	Mécanique de précision	3	4
RS INDUSTRY	Serrurerie Chaudronnerie	3	1
TECKNAUS 3	Usinage Outillage	15	2
UGV	Usinage grande vitesse	17	6
<b>Plasturgie</b>	<b>1</b>	<b>2</b>	<b>2</b>
FLYSTAR	Plasturgie coulée sous vide	2	2
<b>Conseil et assistance (BE)</b>	<b>9</b>	<b>47</b>	<b>22</b>
AUTI	Bureau d'études	1	1
CEMI 2	Bureau d'études	3	3
ERAM INDUSTRIE	Bureau d'études	8	0
JOHNSON CONTROL	Bureau d'études	15	10
LAMI COMMERCIAL	Agence commerciale	2	2
NET PRODUCTION	Études de marchés, constitution de panels	2	1
RECORE	Bureau d'études	3	3
SEGULA 5	Bureau d'études	5	2
SETAP	Bureau d'études	8	0
<b>Conseil et assistance (TIC)</b>	<b>13</b>	<b>95</b>	<b>73</b>
CALL CENTER SERVICES	Centre d'appel	3	2
CDBM	Architecture numérique	4	3
HLP 3	Solutions internet	6	1
MISOPA	Logiciels d'intelligence économique	2	3
NSI	Informatique embarquée	0	0
QUALIGEST	Logiciels qualité	6	2
SOPRA	Intégration de systèmes	5	3
SOGETI	Services informatiques	23	14
STERIA	Services informatiques	28	28
SYLIS	Systèmes d'information	6	6
SYNALANGUE	Traduction e-learning	2	1
UNILOG	Conseil informatique	5	5
VIVERIS	Services informatiques	5	5
<b>BTP</b>	<b>3</b>	<b>13</b>	<b>14</b>
BETOREP	Résines pour sols	10	10
THIERRY PIERRE EURL	Second œuvre du bâtiment	1	3
LANCELEC	Electricité industrielle	2	1
<b>Médical</b>	<b>2</b>	<b>7</b>	<b>6</b>
ARQUALY'S	Règlementation médicale	2	1
CERAVAL	Fabrication de prothèses dentaires	5	5
<b>Services</b>	<b>2</b>	<b>13</b>	<b>3</b>
SABBAGH	Contrôle technique spécialisé poids lourd	3	3
STPI	Nettoyage	10	0
<b>Commerce de gros</b>	<b>1</b>	<b>6</b>	<b>4</b>
ACIERS COMTOIS	Négoce d'acier	6	4
<b>Agro-alimentaire</b>	<b>1</b>	<b>7</b>	<b>4</b>
BISCUITERIE COMTOISE 2	Biscuiterie	7	4
<b>Travail du bois</b>	<b>1</b>	<b>10</b>	<b>7</b>
PANOPACK	Emballages bois	10	7
<b>1</b>	<b>10</b>	<b>3</b>	
MICHEL MULLER PRODUCTION	Production audiovisuelle	10	3

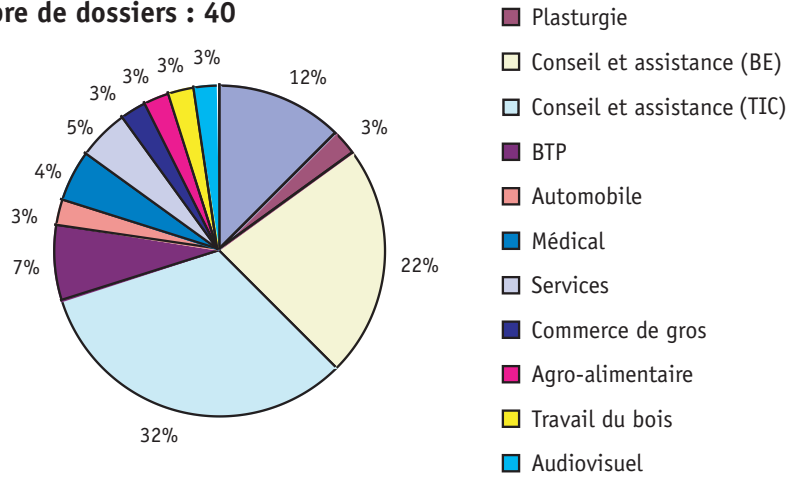




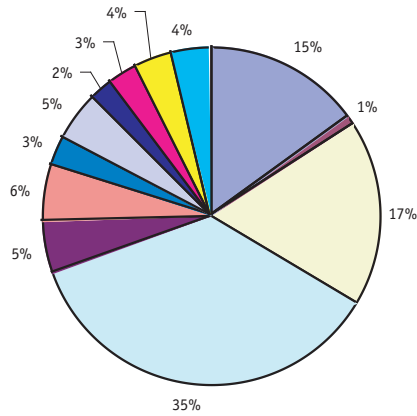
# Réalisations

## Répartition par branche d'activité

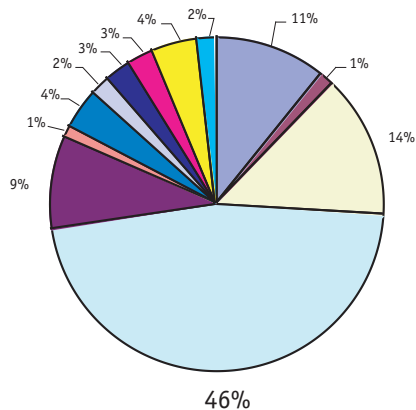
Nombre de dossiers : 40



Emplois prévus à 3 ans : 265



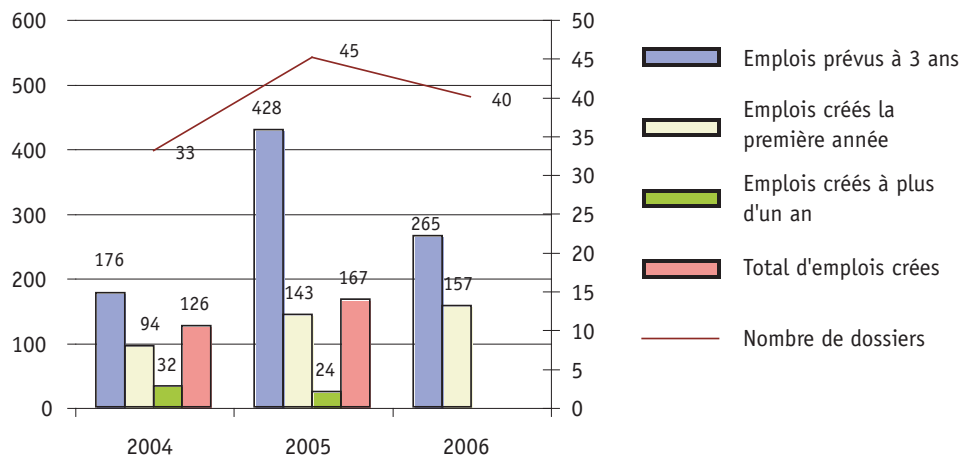
Emplois créés en 2005 : 157





## Réalizations sur les derniers exercices

	2004	2005	2006
Nombre de dossiers	33	45	40
Emplois prévus à 3 ans	176	428	265
Emplois créés la 1 <sup>ère</sup> année	94	143	157
Emplois créés à + d'1 an	32	24	----



. Parmi les 40 projets réalisés, aucun n'est porteur d'un nombre conséquent d'emplois comme l'ont été les grandes implantations sur Technoland entre 1994 et 1998.

. Seuls 4 projets créent plus de 10 emplois dès la première année du projet (dont 1 qui en crée 28).

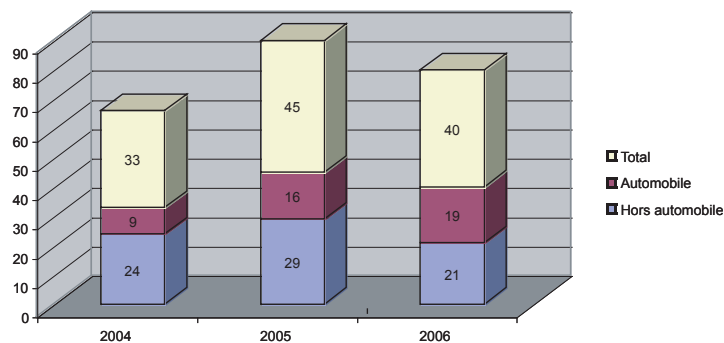
. 11 projets devraient cependant dépasser les 10 créations d'emplois dans les 3 années à venir (dont 2 devraient atteindre 20 emplois nouveaux). On constate que les projets mûris plus longtemps ont créé plus d'emplois dès leur démarrage

. Sur ces 40 projets, 25 ont trouvé une solution immobilière grâce aux surfaces louées par la collectivité : Pépinière d'entreprises ou hôtel d'entreprises de Technoland, site de la Roche à Bart, centre de développement multimédia de Numérica ou hôtel tertiaire Numérica à Montbéliard.

## Hors automobile / Automobile

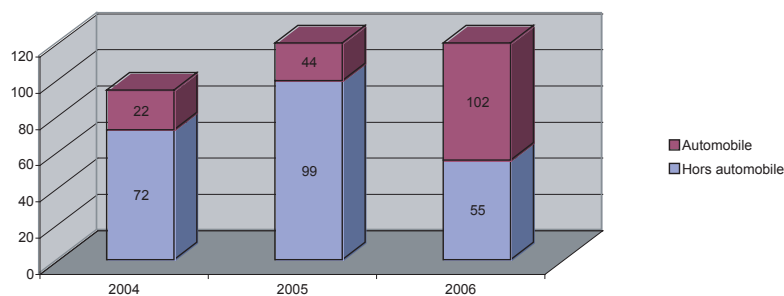
### Nombre de dossiers réalisés par année

	2004	2005	2006
Hors automobile	24	29	21
Automobile	9	16	19
<b>Total</b>	<b>33</b>	<b>45</b>	<b>40</b>

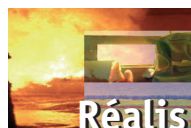


### Emplois créés (dossiers réalisés)

	2004	2005	2006
Hors automobile	72	99	55
Automobile	22	44	102
<b>Total</b>	<b>94</b>	<b>143</b>	<b>157</b>



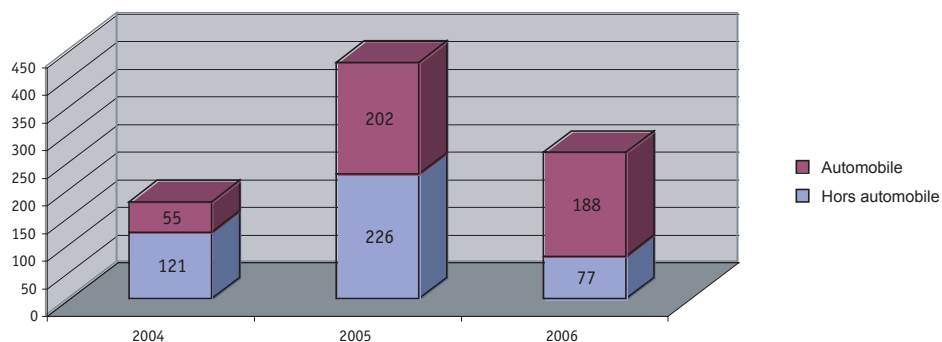
Les projets pour lesquels une part significative du chiffre d'affaire de l'activité est liée à l'automobile ont repris le dessus après avoir été minoritaires depuis 2003 et ils sont davantage créateurs d'emplois.



## Hors automobile / Automobile

### Emplois prévus (dossiers réalisés)

	2004	2005	2006
Hors automobile	121	226	77
Automobile	55	202	188
<b>Total</b>	<b>176</b>	<b>428</b>	<b>265</b>



Des projets grâce à l'activité automobile mais 7 seulement sont issus des métiers de base de l'industrie automobile (travail des métaux ou plasturgie).

Les projets automobiles, qui sont souvent des projets du tertiaire, concernent notamment :

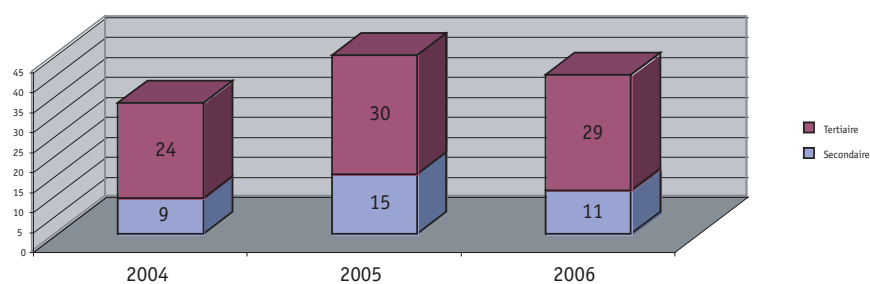
- . 8 bureaux d'études,
- . 4 sociétés d'informatique.



## Tertiaire / Secondaire

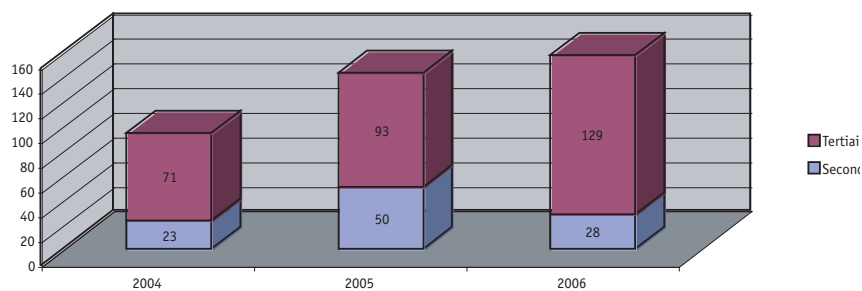
### Nombre de dossiers réalisés par année

	2004	2005	2006
Secondaire	9	15	11
Tertiaire	24	30	29
<b>Total</b>	<b>33</b>	<b>45</b>	<b>40</b>



### Emplois créés (dossiers réalisés)

	2004	2005	2006
Secondaire	23	50	50
Tertiaire	71	93	93
<b>Total</b>	<b>94</b>	<b>143</b>	<b>143</b>

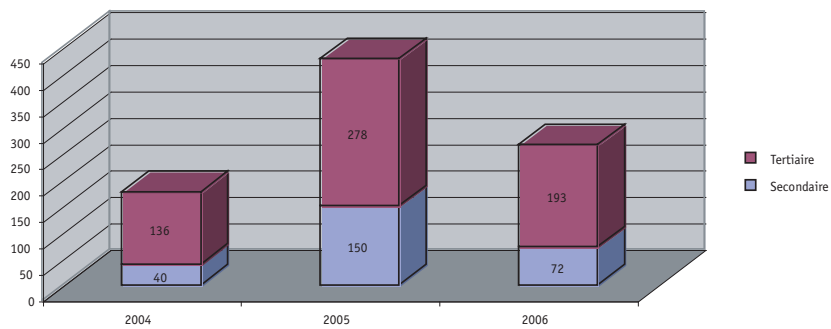




## Tertiaire / Secondaire

### Emplois prévus à terme

	2004	2005	2006
Secondaire	40	150	72
Tertiaire	136	278	193
<b>Total</b>	<b>176</b>	<b>428</b>	<b>265</b>

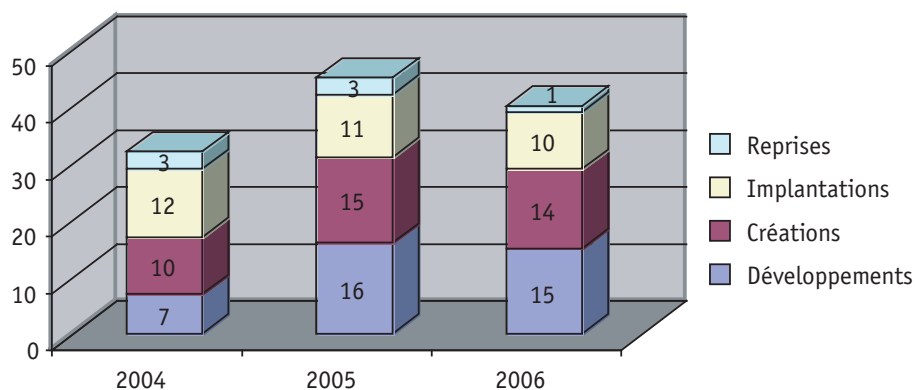


Depuis 1994, les années 2002, 2004, 2005 et 2006 ont vu les emplois annoncés à 3 ans rester majoritaires pour le secteur tertiaire.

## Implantations / Créations / Développements / Reprises

Nombre de dossiers réalisés par année

	2004	2005	2006
Développements	7	16	15
Créations	10	15	14
Implantations	12	11	10
Reprises	3	3	1
<b>Total</b>	<b>33</b>	<b>45</b>	<b>40</b>



**15 projets de développement :**

dont 7 de Relocalisation  
(CERAVAL - NSI - RECORE - CDBM - CEMI - STPI - BETOREP)

2 Sites complémentaires trouvés localement (SEGULA - FAM)

1 Extension sur site (PUTAUD)

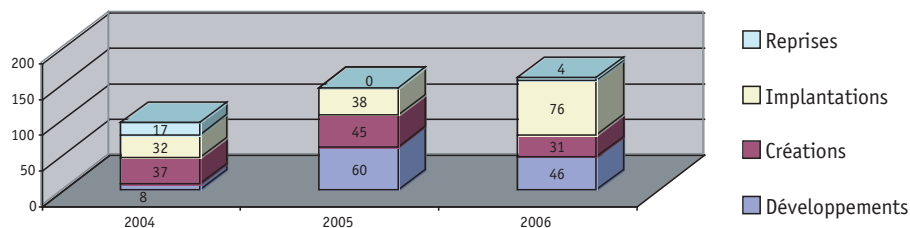
et/ou 9 Dossiers d'ingénierie financière :  
recherche de financement, mobilisation d'aides publiques  
(CERAVAL - RECORE - FAM - HLP - TECKNAUS - CEMI - SETAP -  
BISCUITERIE COMTOISE - PANOPACK)



## Implantations / Créations / Développements / Reprises

### Emplois déjà créés

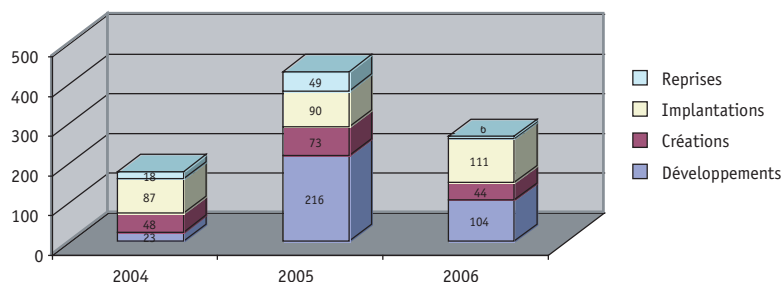
	2004	2005	2006
Développements	8	60	46
Créations	37	45	31
Implantations	32	38	76
Reprises	17	0	4
<b>Total</b>	<b>94</b>	<b>143</b>	<b>157</b>



Comme les années précédentes, les dossiers d'implantation sont minoritaires mais par contre la tendance s'inverse cette année au niveau des créations d'emplois plus élevée que pour les projets de développement.

### Emplois prévus à terme

	2004	2005	2006
Développements	23	216	104
Créations	48	73	44
Implantations	87	90	111
Reprises	18	49	6
<b>Total</b>	<b>176</b>	<b>428</b>	<b>265</b>



La taille des projets reste très modeste avec une création moyenne de moins de 7 emplois par projet ce qui peut s'expliquer par le fait que les entreprises elle-même sont de petite taille.

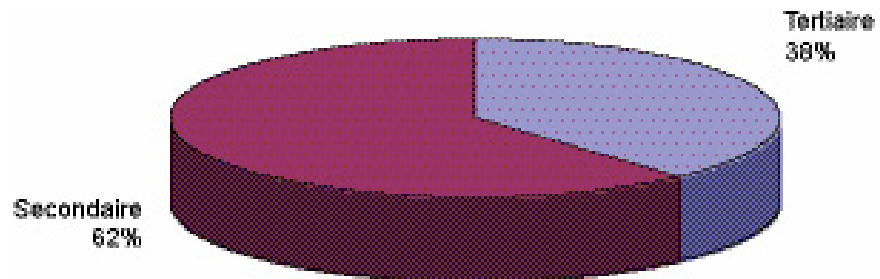
**En cours**



**76 projets en cours d'étude**

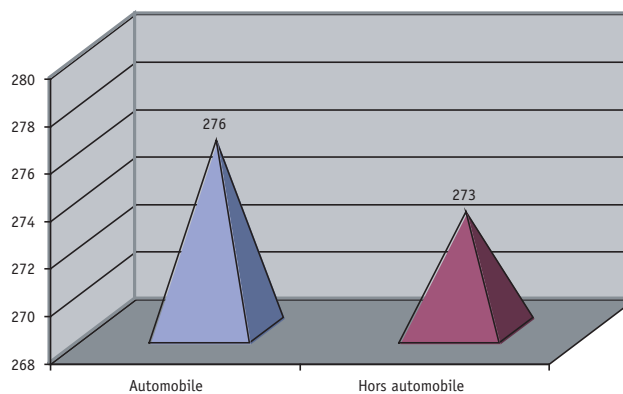
**dont : 24 en report de décision (de quelques mois)  
52 très actifs (sur lesquels 45 sont chiffrés  
et représentent 549 emplois potentiels)**

**Automobile / Hors automobile**



**Le nombre de projets «automobile» continue à être minoritaire**

**Répartition des 549 emplois potentiels annoncés à 3 ans  
(pour 45 dossiers chiffrés sur les 5 derniers en-cours d'étude).**

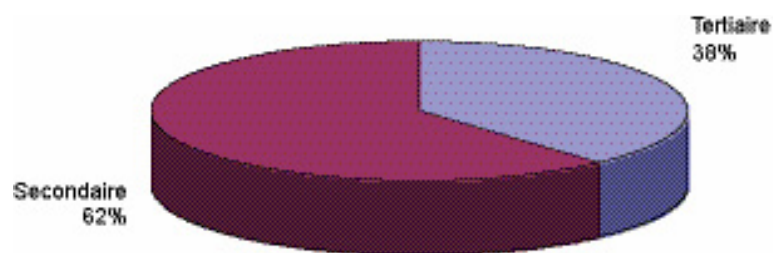


**A noter un gros projet de sous-traitance automobile avec 150 emplois annoncés.**

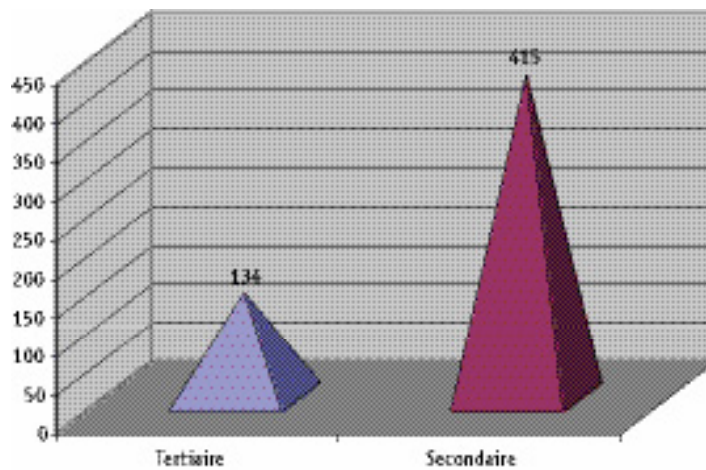


## Tertiaire / Secondaire

### Répartition des dossiers



### Répartition des 549 emplois potentiels annoncés à 3 ans

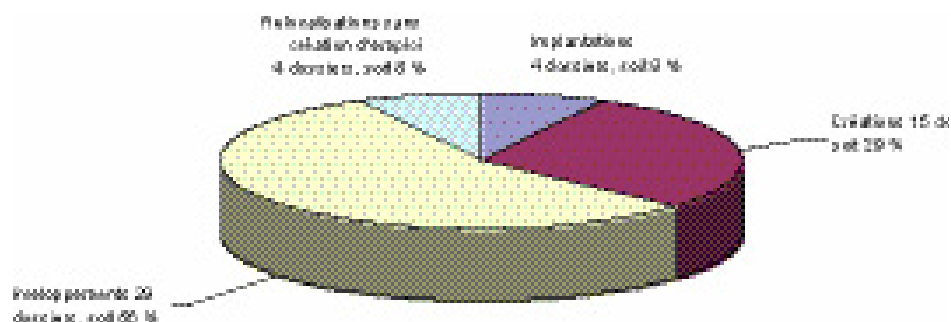




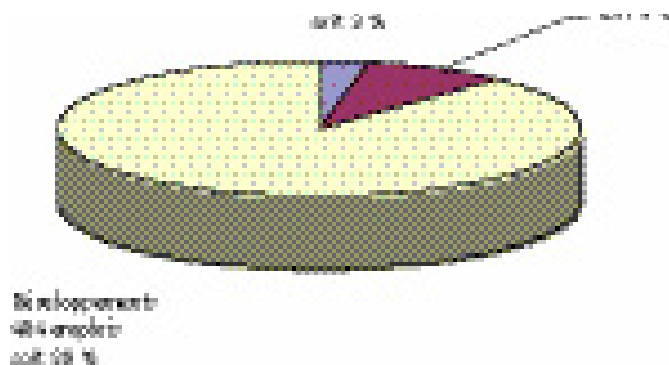
52 projets très actifs en cours d'étude

## Implantations / Créations / Développements / Reprises

### Répartition des dossiers



### Répartition des 499 emplois potentiels annoncés à 3 ans



### 29 projets de développement :

dont 5 Sorties de la pépinière d'entreprises IEN dont les récents tarifs progressifs pour favoriser l'accueil de jeunes entreprises poussent les plus anciens occupants à trouver de nouveaux locaux.

4 Relocalisations sans création d'emplois prévue (manque de place pour l'outil de production, problèmes de bail, souhait de construction)

13 Relocalisation pour permettre un développement de l'activité et des emplois

1 Extension sur site

et/ou 17 Dossiers d'ingénierie financière : recherche de financement, mobilisation d'aides







Outre l'étude en synergie des projets d'implantation, de création, de reprise ou de développement d'entreprise, les réunions du CLD permettent d'échanger :

### • Sur tout événement influant sur l'activité économique locale

- Ressources de notre territoire et leur valorisation
- Reprises, Transmissions d'activités
- Partenariats réalisés ou à l'étude

### • Sur les actions spécifiques menées par les membres du Comité

- Actions de diversification
- Actions commerciales concertées, sectorielles (ARD)
- Participation à des salons
- Organisation de conférences, colloques
- Foncier, immobilier, études pour définir les potentialités du Pays de Montbéliard (CAPM, ADU)

### • Action spécifique sur les entreprises en difficulté

Le constat ayant été fait que nous avons trop souvent connaissance d'une entreprise en difficulté lorsqu'une procédure est déjà en cours et que les possibilités d'intervention sont devenues limitées, il a été décidé de créer début 2006 une cellule informelle composée des acteurs locaux du développement économique regroupés au sein du Comité Local de Développement.

Son objectif principal est de mettre en commun les informations de chacun sur les signes avant-coureurs de difficultés pour intervenir le plus en amont possible auprès du chef d'entreprise.





# Immobilier et foncier d'activités

••• 33

## Immobilier d'activités dans le Pays de Montbéliard

---

### L'offre actuelle

Elle est essentiellement publique pour ce qui est du tertiaire.

Il est globalement très difficile de répondre à des demandes souvent spécifiques : locaux dits mixtes, taille des locaux évolutive, baux souples, loyers bas en sortie de pépinière...

La solution locative est toujours très largement plébiscitée (76%).

70 locaux d'activités sont actuellement disponibles sur l'agglomération et représentent 56 000 m<sup>2</sup> (hors Numérica, Centre d'affaires et Pépinière) :

- 33 représentant 43 600 m<sup>2</sup> (locaux artisanaux industriels ou à usage d'entrepôts)
- 36 représentant 12 400 m<sup>2</sup> (bureaux)

### Evolution du marché

#### Opérations portées ou initiées par le public

- L'hôtel tertiaire Numérica situé aux Portes du Jura et livré fin 2005 accueille déjà deux sociétés et la commercialisation est bien engagée.

Ce bâtiment propose des cellules de 60, 120, 300 et 600 m<sup>2</sup>.

- La société VECTOR poursuit la réalisation de 3 modules (sur Valparc) pour un total de 3 000 m<sup>2</sup> de surfaces tertiaires, partiellement commercialisée.

#### Offre privée

- Un promoteur privé (STEGO) vient de déposer un permis pour la réalisation d'un bâtiment collectif type pépinière sur Technoland (8 bureaux de 11 à 18 m<sup>2</sup> et 5 ateliers de 330 m<sup>2</sup>)

- La société Eve VI construit sur Technoland 2 x 3 900 m<sup>2</sup> de surfaces logistiques modulables destinées à la location.

- Green parc : construction en projet d'un deuxième bâtiment à coté du First au Pied-des-Gouttes.



## **Bilan CLD 2006**

---

2006 : une année toujours en demi teinte pour l'activité économique du Pays de Montbéliard.

Dans la continuité de 2005, 2006 présente un bilan contrasté sur le plan de la dynamique de projets des entreprises. Le nombre de nouveaux projets de développement ou d'implantation est resté stable à un niveau plutôt élevé (autour d'une centaine). Mais le rythme de réalisation reste inférieur à l'année précédente avec 40 projets aboutis. Enfin, ces projets réalisés semblent moins ambitieux avec moins de 300 emplois attendus mais d'ores et déjà plus de la moitié déjà créés.

Le suivi statistique des projets présentés au CLD traduit de plus en plus difficilement l'activité réelle de l'accompagnement fait par les différentes structures membres du CLD, car, les cas d'entreprises conduisant des investissements pour sauvegarder leur implantation sur le Pays de Montbéliard, sans création d'emploi à la clé, se sont multipliés. D'ailleurs, la cellule d'anticipation et d'examen des entreprises en difficulté, lancée début 2006, n'est hélas pas restée inactive. Mais cette mobilisation des acteurs du développement a pu porter ses fruits, notamment dans le cas de la reprise du site Burgess Norton France par UKM et la sauvegarde d'une quarantaine d'emplois.

Sur le plan sectoriel, la tertiarisation de l'économie semble toujours en marche avec une part croissante de projets dans le domaine des TIC et de l'ingénierie. Néanmoins, beaucoup restent liés aux marchés de l'automobile. Paradoxalement, malgré le lancement de 4 nouveaux véhicules sur le site PSA Peugeot Citroen de Sochaux entre mi 2007 et début 2009, aucun nouveau projet industriel conduit par des fournisseurs du constructeur n'a pu voir le jour sur notre territoire. Les logiques de proximité ont certes joué au profit des équipementiers locaux mais les nouveaux marchés confiés à des fournisseurs non encore présents localement n'ont pas donné lieu à de nouvelles implantations, y compris dans les modules les plus volumiques.

Le développement marqué de l'offre d'immobilier tertiaire en 2006 n'est sans doute pas étranger à la dynamique de tertiarisation des projets d'implantation. Ainsi la plupart des produits immobiliers mis sur le marché par la collectivité et les promoteurs privés ont bénéficié l'an dernier d'un niveau de commercialisation nettement supérieur aux attentes. Cette dynamique se poursuivant début 2007, conduit les opérateurs à développer de nouveaux produits immobiliers, y compris dans le secteur de la petite industrie et de la logistique. Gageons que les efforts de construction en cours continueront en 2007 à porter leurs fruits en terme d'implantation et relocalisation d'entreprises au plus grand bénéfice de l'emploi.

