

# Les Cahiers de l'ADU

Volet 1. Démographie

Volet 2. Economie

Volet 3. Mobilité

Volet 4. Equipements / santé

Juin 2017



## Chiffres clefs

1 centre hospitalier et 7 établissements de soins

80 000 habitants, soit 26% de la population du pôle métropolitain à moins de 10 minutes en voiture de l'Hôpital Nord Franche-Comté

278 généralistes, soit 91 médecins pour 100 000 habitants

261 spécialistes, soit 85 médecins pour 100 000 habitants

138 communes (70%), accueillant 20% de la population n'ont aucun généraliste

8 maisons de santé, regroupent 27 généralistes

*A travers cette série de publications, l'ADU propose un rapide état des lieux du Nord Franche-Comté à travers l'étude de quatre thématiques : la population, l'économie, la mobilité et les équipements.*

*Concernant les équipements, la présente publication s'attache particulièrement à la thématique de la santé.*

Le Nord Franche-Comté connaît actuellement des changements profonds dans le domaine de la santé. Une phase de restructuration de l'offre hospitalière publique est en train de se terminer avec l'ouverture de l'Hôpital Nord Franche-Comté sur le site de Trévenans et l'offre de soins privée est en recomposition suite à la fermeture de la clinique des Portes du Jura à Montbéliard.

Par ailleurs, la tendance d'évolution du nombre de médecins généralistes et spécialistes est à la baisse, tout particulièrement en raison des départs à la retraite non remplacés.

De façon globale, l'accessibilité aux soins est un véritable enjeu pour le Nord Franche-Comté. C'est aujourd'hui un point majeur de l'attractivité d'un territoire. Les territoires du Sud du pôle métropolitain sont particulièrement impactés par ces évolutions.



# Une recomposition territoriale de l'offre de soins

## Ouverture de l'Hôpital Nord-Franche-Comté et questionnements sur les cliniques privées

Dans le cadre de la réorganisation du secteur sanitaire de Belfort-Montbéliard, les **centres hospitaliers de Belfort et de Montbéliard** ont fusionné administrativement depuis 2000. En mars 2017 les deux sites historiques de centre-ville ont été fermés. L'Hôpital Nord Franche-Comté (HNFC) est désormais composé d'un site principal à Trévenans ainsi que de deux annexes situées à Montbéliard et Bavilliers.

L'objectif de la fusion est de doter le Nord Franche-Comté d'un établissement performant passant d'une logique d'indépendance voire de concurrence, à une logique de complémentarité et de mutualisation des moyens. Cette volonté d'organisation se traduit dans un Groupement Hospitalier de Territoire qui vient d'être arrêté en mars 2017 par l'Agence Régionale de Santé et qui regroupe les sites de Trévenans, Montbéliard, Bavilliers.

Le visage de **l'offre des cliniques privées** s'est également profondément modifié ces dernières années. Quatre cliniques privées existaient dans le Nord Franche-Comté jusqu'au début des années 2000 : la clinique de la Miotte à Belfort, la clinique des Portes du Jura et la clinique Laennec à Montbéliard, la clinique Lucine (maternité) à Audincourt (fermée en 1999 puis utilisée jusqu'en 2014 comme centre de périnatalité par l'HBNFC). Après un regroupement des cliniques de la Miotte et Laennec (groupe Mutualité Française, puis Dracy Santé), le site Laennec à Montbéliard a fermé en 2010. Il est reconverti en logements. La clinique des Portes du Jura a quant à elle fermé en octobre 2015 et le devenir du bâtiment reste encore incertain.

Deux projets privés sont néanmoins en réflexion : une nouvelle clinique à Montbéliard sur le site des Gros Pierrons, portée par le groupe Noalys. Le permis de construire vient d'être déposé. Dans le même temps le groupe Dracy Santé souhaite implanter un nouveau site à proximité de l'HNFC sur la zone de la Jonxion. Ces deux sites ont reçu l'autorisation de l'ARS.

**Cette offre est complétée par les établissements relevant d'autres organismes**, associations ou fondation. Ainsi l'Association Hospitalière Bourgogne Franche-Comté (AHBFC) gère des établissements sanitaires et médico-sociaux implantés en Haute-Saône et dans le Nord Franche-Comté pour trois types de publics : personnes souffrant de troubles psychiatriques (enfants, adultes, personnes âgées), personnes âgées dépendantes et adultes handicapés. En 2007, l'AHBFC a repris les activités psychiatriques publiques précédemment gérées par le centre hospitalier et engagé des travaux de modernisation des sites de Bavilliers (Pierre Engel) et Montbéliard Mittan (site Jean Messagier).

La fondation Arc-en-Ciel gère 6 établissements relevant des secteurs sanitaires et médico-sociaux : 2 centres de soins de suites et de réadaptation (SSR) à Héricourt (réadaptation fonctionnelle / réadaptation cardiologique et pneumologique), 2 maisons de retraites à Montbéliard (résidence Surleau) et Beaucourt (Maison Blanche), 4 établissements médico-éducatifs (sites de Giromagny, Belfort, Rougemont-le-Château, Essert).

## Etablissements hospitaliers du Nord Franche-Comté

### Etablissements hospitaliers

#### Types d'établissements

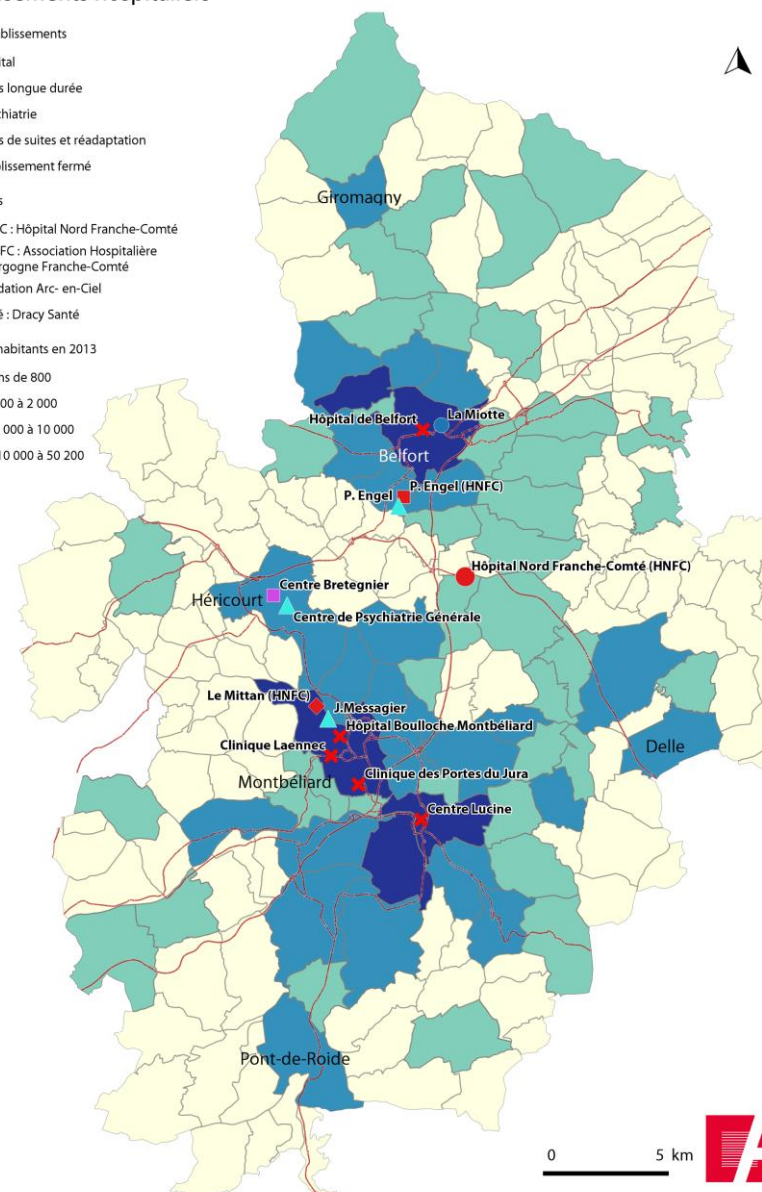
- hôpital
- ◇ soins longue durée
- △ psychiatrie
- soins de suites et réadaptation
- ✗ établissement fermé

#### Organismes

- HNFC : Hôpital Nord Franche-Comté
- AHBFC : Association Hospitalière Bourgogne Franche-Comté
- Fondation Arc-en-Ciel
- Privé : Dracy Santé

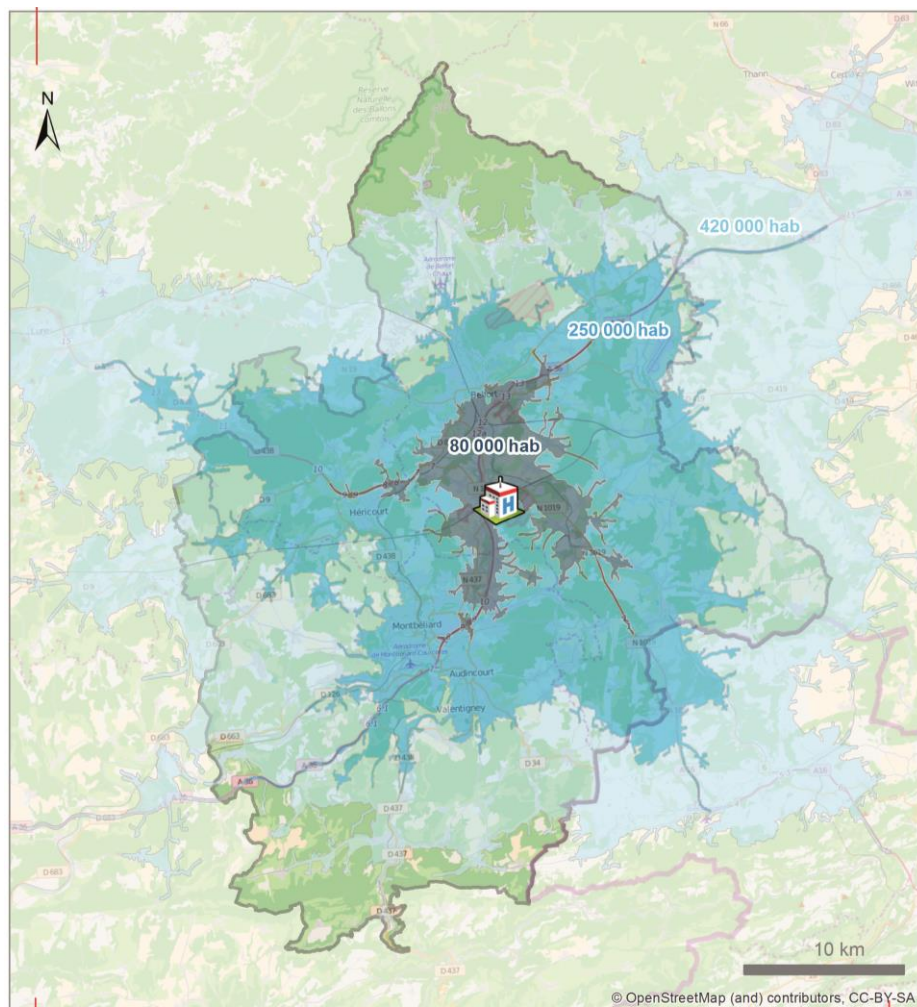
#### Nombre d'habitants en 2013

- moins de 800
- de 800 à 2 000
- de 2 000 à 10 000
- de 10 000 à 50 200



Source: FINISS, décembre 2016; INSEE, 2013; IGN, BD Topo, 2013 | Traitement: SIG ADU | Réalisation: ADUPM, 2017

## Temps d'accès à l'Hôpital Nord Franche-Comté – population desservie



### Accessibilité de l'Hôpital Nord Franche-Comté



Site de l'hôpital Nord Franche-Comté

#### Zone desservie du site médian

- A moins de 10 minutes en voiture
- Entre 10 et 20 minutes en voiture
- Entre 20 et 30 minutes en voiture

Source: ADU, 2016  
Fond cartographique: OpenStreetMap, 2016  
Traitement: SIG ADU  
Réalisation: ADUPM 2016

## Une accessibilité inégale selon les territoires

### L'hôpital NFC peu accessible depuis le Sud du territoire

L'implantation de l'HNFC à Trévenans entre les agglomérations de Belfort et Montbéliard permet de desservir 80 000 habitants à moins de 10 minutes en voiture. La commune de Belfort et sa proche couronne sont comprises dans cette zone de desserte, contrairement à la commune de Montbéliard et aux principales communes de son agglomération. Seules les communes de Dambenois, Brognard et Nommay s'inscrivent dans ce périmètre.

Les secteurs situés à moins de 20 minutes en voiture correspondent à 250 000 habitants (soit plus de 80% des habitants du Nord Franche-Comté) et elle inclut les principales villes du territoire : Belfort et toute son agglomération, Montbéliard, Audincourt, Héricourt, Valentigney et Delle. Cependant, l'ensemble du sud de l'agglomération de Montbéliard, dont les pôles relais de Pont-de-Roide, Blamont, Colombier-Fontaine ou Montenois, sont situés à plus de 20 minutes, voire à plus de 30 minutes en voiture de l'HNFC pour les communes sur le massif du Lomont ou dans la vallée de la Ranceuse.

Le Nord du Département de Belfort est lui aussi à plus de 20 minutes de l'hôpital, mais ses habitants peuvent bénéficier d'une plus grande proximité avec les établissements de santé de Mulhouse et de sa région (Sentheim, Dannemarie, Altkirch...).

Depuis le mois de janvier 2017, pour compléter l'offre de proximité dans l'agglomération de Montbéliard, le site du Mittan à Montbéliard accueille des « consultations avancées » de l'HNFC (cardiologie, diabétologie, urologie, neurologie, gastro-entérologie, néphrologie, gynécologie et suivi de grossesse) ainsi qu'un laboratoire d'analyse et un centre de radiologie. Cela permet un certain rééquilibrage Sud / Nord dans l'offre hospitalière.

### Un site hospitalier essentiellement accessible en voiture

Le site de Trévenans est facilement accessible en voiture depuis l'A36 et la nationale 19. Des travaux sont actuellement en cours sur l'échangeur pour résoudre les engorgements.

Pour les personnes non motorisées, l'accès au site médian est beaucoup plus difficile. Le site est accessible depuis Belfort par la ligne 3 Optymo entre 06h et 23h avec un bus toutes les 10 minutes environ. Depuis Montbéliard, la ligne « Hôpital – Gare TGV » dessert les centres d'Audincourt et de Montbéliard avec 1 bus par heure environ entre 4h et 23h. Le temps d'accès (40 à 45 minutes depuis Audincourt) n'est pas « compétitif » par rapport à la voiture. Seules les personnes captives empruntent donc les transports en commun : ménages sans voitures, jeunes, personnes âgées, patients ne pouvant pas conduire... Cet enjeu de desserte concerne aussi bien les salariés de l'hôpital que les patients et les visiteurs.

### Un affaiblissement des fonctions de centralités de Montbéliard et Belfort

La fermeture des centres hospitaliers de Montbéliard et Belfort a des conséquences sur la vitalité des centres villes : la perte des emplois (1 700 à Belfort et 1 500 à Montbéliard environ), des visiteurs, des patients diminue la fréquentation des centres et fragilise le tissu commercial, la fréquentation des services publics et l'animation de l'espace public.



# Une démographie médicale fragile

## Des médecins généralistes peu nombreux

### Une densité de médecins généralistes inférieure aux moyennes nationales<sup>1</sup>

La densité moyenne est de 91 généralistes pour 100 000 habitants en région Bourgogne Franche-Comté. Ce taux est identique à l'échelle du pôle métropolitain Nord Franche-Comté. Celui-ci s'élève à 99 généralistes pour 100 000 habitants au niveau national.

Alors que les départements du territoire de Belfort (85 généralistes pour 100 000 habitants) et de la Haute-Saône (92 généralistes pour 100 000 habitants) affichent un retard en comparaison des moyennes nationales, le département du Doubs est quant à lui situé dans la moyenne haute (104 généralistes pour 100 000 habitants). Cela s'explique par le rôle structurant joué par l'agglomération de Besançon.

### Une offre particulièrement faible pour les pôles urbains de Belfort et Montbéliard

La faible densité des médecins généralistes est notamment significative lorsque l'on compare les agglomérations de Belfort et de Montbéliard aux autres agglomérations françaises.

Les taux moyens de couverture en médecins généralistes du Pays de Montbéliard Agglomération (**97 généralistes pour 100 000 habitants**) et de l'agglomération de Belfort (91 généralistes pour 100 000 habitants) sont bien inférieurs à la moyenne des agglomérations françaises. En 2014, on observait, sur l'ensemble du panel des agglomérations un ratio moyen d'environ 120 généralistes pour 100 000 habitants<sup>2</sup>. Le taux de généralistes du Pays de Montbéliard est également inférieur à celui des 50 agglomérations de 100 000 à 210 000 habitants qui est de 106 généralistes pour 100 000 habitants.

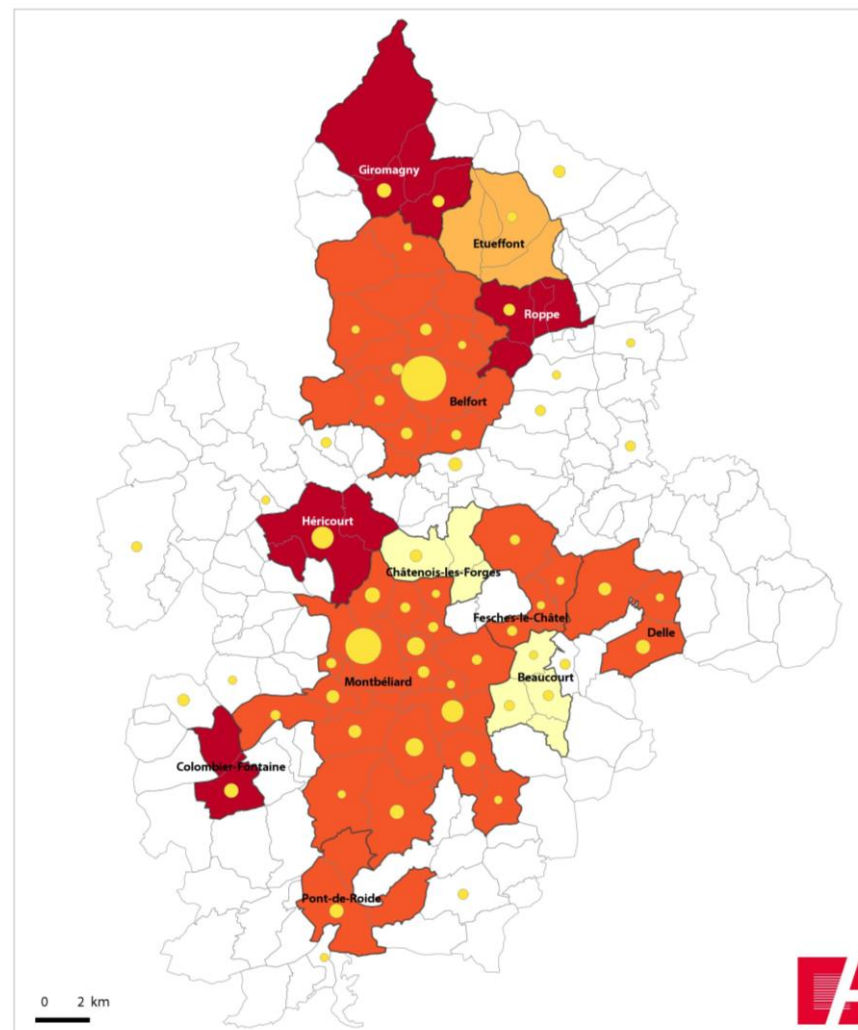
### Les communes rurales, largement dépourvues

70% des communes (essentiellement rurales) du pôle métropolitain Nord Franche-Comté sont dépourvues de médecin généraliste. Celles-ci représentent 20 % de la population du Nord Franche Comté.

<sup>1</sup> Données issues de la base permanente des équipements de l'INSEE, 2015

<sup>2</sup> Ces données sont comparées à celles de l'étude Observ'agglomération conduites par le FNAU et l'AdCF et fruit d'un travail de groupe d'experts issus d'agences d'urbanisme et des agglomérations. L'observ'agglomération a développé des indicateurs analysant les dynamiques dans 50 métropoles et communautés françaises de plus de 200 000 habitants.

Médecins généralistes : nombre et densité



#### Légende

Par unité urbaine  
densité de médecins généralistes  
pour 100 000 habitants

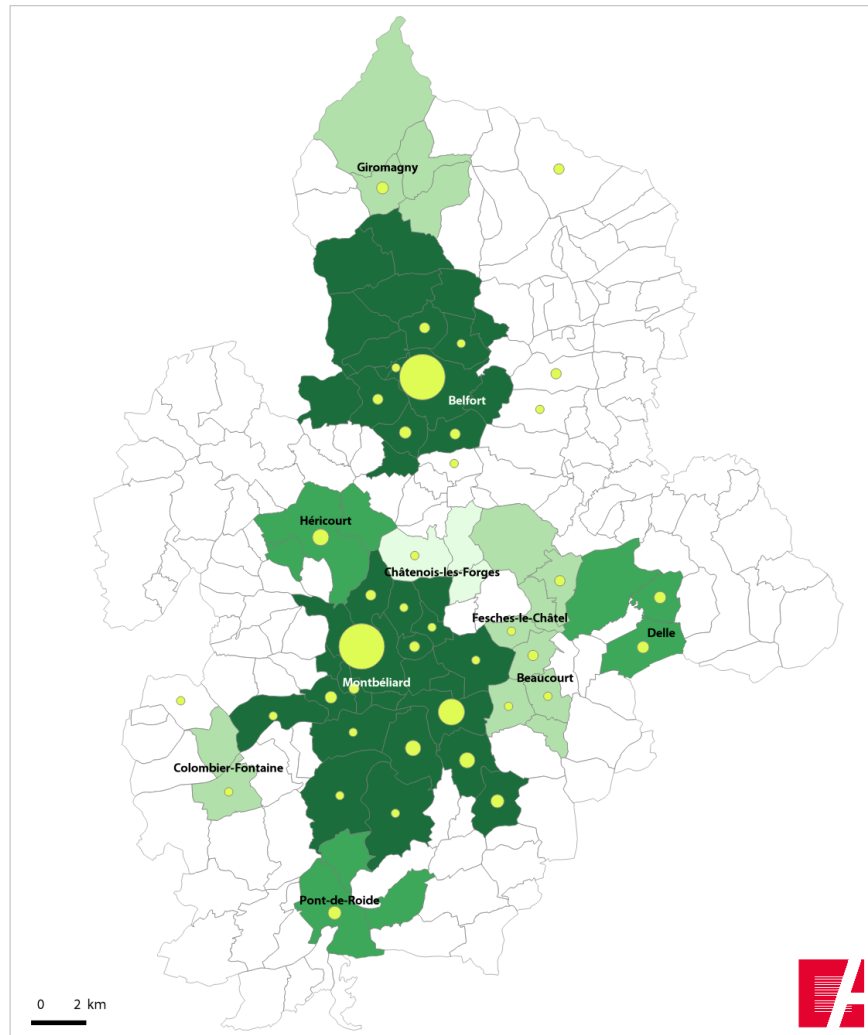
de 58 à 65 / 100 000 habitants
de 65 à 80 / 100 000 habitants
de 80 à 120 / 100 000 habitants
de 120 à 234 / 100 000 habitants

Par commune  
nombre de médecins généralistes

60
40
15
5
1

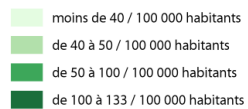


## Médecins spécialistes : nombre et densité

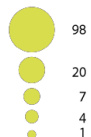


### Légende

Par unité urbaine  
densité de médecins spécialistes  
pour 100 000 habitants



Par commune  
nombre de médecins spécialistes



## Un territoire carencé en médecins spécialistes

### Des départements sous dotés en médecins spécialistes

En 2015, les taux de couverture en médecins spécialistes des trois départements du pôle métropolitain étaient fortement inférieurs aux moyennes nationales (130 spécialistes pour 100 000 habitants) :

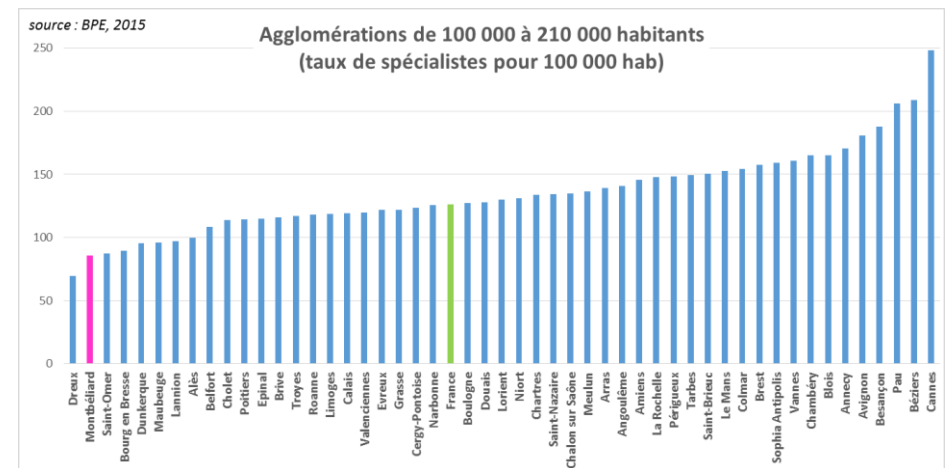
- Département de la Haute-Saône : 59 spécialistes pour 100 000 habitants
- Département du territoire de Belfort : 89 spécialistes pour 100 000 habitants
- Département du Doubs : 125 spécialistes pour 100 000 habitants

Le déficit plus marqué du département de la Haute-Saône est lié à son caractère rural. Celui moins marqué du Doubs est lié à la présence d'un centre hospitalier universitaire à Besançon.

### Le pôle métropolitain souffre d'une forte carence de médecins spécialistes

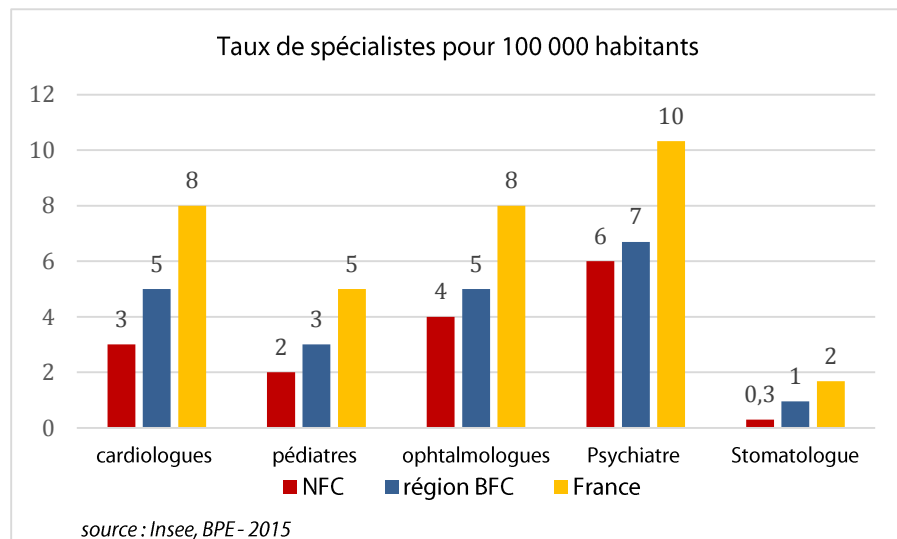
Le Nord Franche-Comté compte **85 spécialistes en moyenne** pour 100 000 habitants. L'agglomération de Belfort avec 110 spécialistes pour 100 000 habitants est mieux dotée que Pays de Montbéliard Agglomération qui compte 89 spécialistes pour 100 000 habitants.

Le Nord Franche-Comté apparaît ici comme très fortement sous équipé au regard des taux médians observés au sein des agglomérations françaises (taux moyen de 185 spécialistes pour 100 000 habitants)<sup>3</sup>. De même le Pays de Montbéliard Agglomération se situe en avant dernière position des 50 agglomérations de taille similaire (100 000 à 210 000 habitants) dont la moyenne est de **138 spécialistes** pour 100 000 habitants.



La carence en médecins spécialistes implique qu'une partie de la population se tourne vers l'offre proposée par les pôles structurants de Besançon ou Mulhouse. Cette possibilité est moins accessible pour la patientèle captive : personnes âgées ou peu mobiles.

### Des inégalités plus fortes dans certaines spécialités



Certaines spécialités sont nettement sous-représentées :

- Cardiologie (3 cardiologues pour 100 000 habitants)
- Pédiatrie (2 pédiatres pour 100 000 habitants)
- Ophtalmologie (4 ophtalmologues pour 100 000 habitants)
- Psychiatrie (6 psychiatres pour 100 000 habitants)
- Stomatologie (0.3 stomatologues pour 100 000 habitants)

L'offre insuffisante entraîne des délais d'attente de plusieurs mois, voire d'une année pour une consultation. Certains professionnels refusent également la prise en charge de nouveaux patients.



© Depositphotos - Tyler Olson - SimpleFoto

## Rester attentifs aux équilibres territoriaux de la répartition des médecins

La démographie médicale est contrastée au sein du pôle métropolitain. Elle est le reflet du fonctionnement et de l'organisation de ce territoire.

### Une offre principalement concentrée dans les centralités

Sur le territoire de Belfort, les médecins sont principalement concentrés dans la ville centre. A l'inverse, la carte de densité des médecins confirme le caractère multipolaire de l'agglomération de Montbéliard, hérité de son passé industriel.

Entre les deux agglomérations principales du pôle métropolitain, Héricourt s'affirme comme un pôle structurant du territoire Nord Franche Comté.

### Les maisons de santé : relais de l'offre médicale

La question de l'inégalité d'accès aux soins est une préoccupation particulièrement prégnante pour les secteurs les plus ruraux du pôle métropolitain. A l'heure où les débats sur la question des déserts médicaux se multiplient, les maisons de santé jouent un rôle de relais de l'offre médicale en milieu rural.

Elles assurent des activités de soin sans hébergement de premier recours et permettent à des médecins, infirmiers, aides-soignants, psychologues et kinésithérapeutes de se regrouper et de coordonner leurs activités.

9 maisons de santé sont réparties sur le territoire :

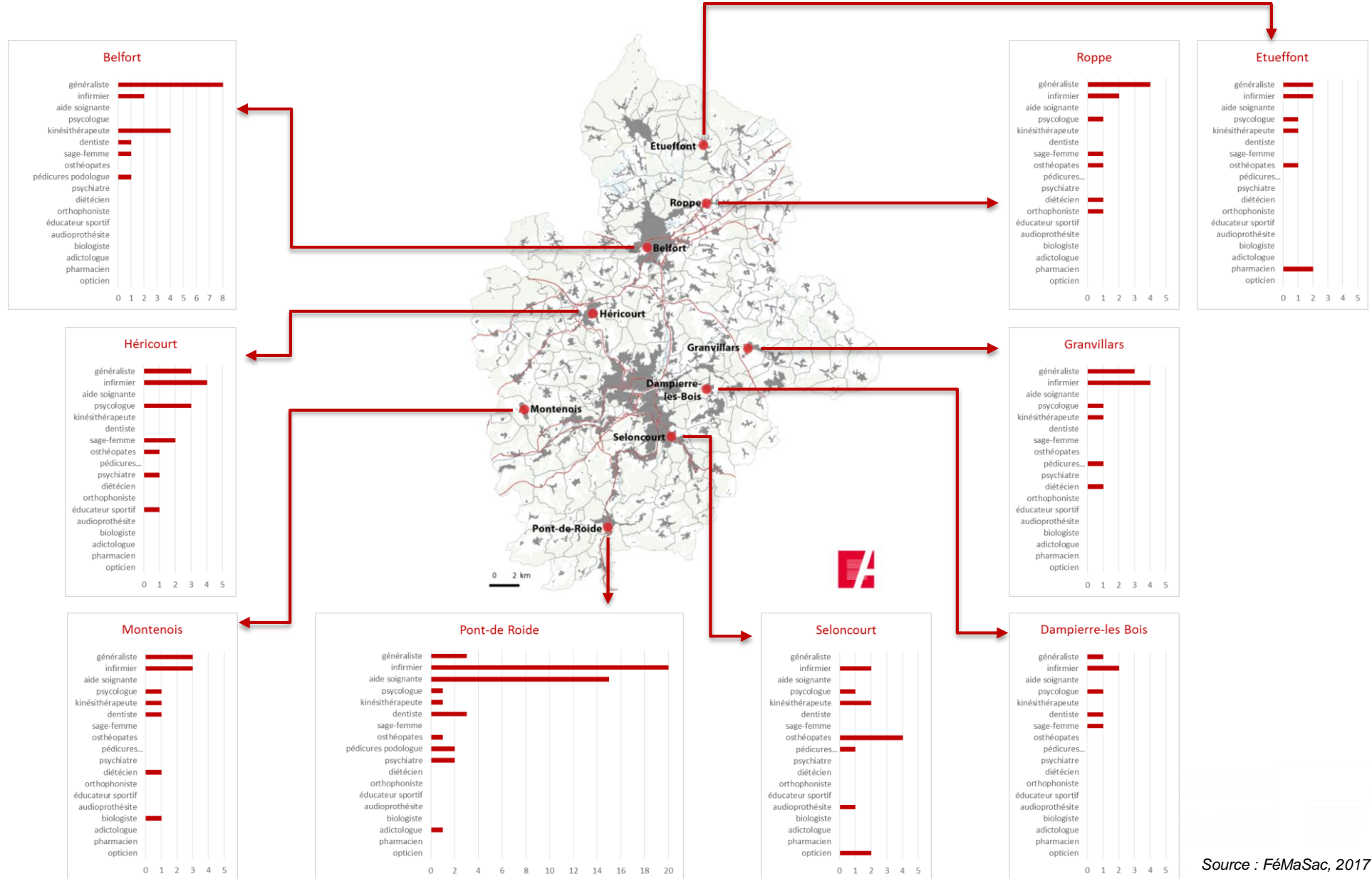
- 4 sur le territoire de l'agglomération du Pays de Montbéliard (Dampierre-les-Bois ; Montenois ; Pont-de-Roide ; Seloncourt) ;
- 1 sur le territoire de la Haute-Saône (Héricourt) ;
- 4 sur le territoire de Belfort (Belfort ; Etuefont ; Grandvillars ; Roppe).

En milieu urbain, l'affaiblissement du nombre et de la diversité de l'offre de médecins risque de se poursuivre sous l'effet combiné de la restructuration de l'offre hospitalière, du vieillissement important de la profession et de l'évolution des choix de vie.

L'offre médicale de ville pose un enjeu d'équilibre territorial du Nord Franche-Comté mais aussi de vitalité des centres-villes dont elle est un générateur de fréquentation essentiel. Les maisons de santé peuvent, comme en milieu rural, représenter une réponse pour maintenir une offre de santé en ville.



# Maisons de santé – types et nombres de professionnels



Source : FéMaSac, 2017

## En conclusion

Le pôle métropolitain Nord Franche-Comté est confronté à deux enjeux principaux en matière de santé : l'état de la démographie médicale (adéquation de l'offre de soins aux besoins de la population) et l'accessibilité spatiale aux soins (temps d'accès au médecin le plus proche). Le contexte de vieillissement de la population française à laquelle n'échappe pas le Nord Franche-Comté accroît la demande de soins et notamment de soins de proximité. En effet, les catégories les plus âgées de la population sont les moins mobiles et peuvent constituer une patientèle captive.

A l'échelle nationale le nombre de médecins devrait commencer à diminuer en raison de nombreux départs à la retraite (classe d'âge du baby-boom) non compensés par l'entrée dans la vie active de nouveaux praticiens. De plus, une baisse de l'activité moyenne à effectif constant est à attendre en raison de la féminisation de la profession ainsi que de l'évolution des choix de vie des praticiens (horaires de travail, volume de la patientèle...). Pour répondre à ces problématiques, de nouvelles pratiques se développent comme la télémédecine.

Les médecins sont très attachés à la liberté d'installation qui reste un principe fondamental de leur mode d'exercice. Les initiatives des collectivités locales (mises à disposition de locaux, financement des études en contrepartie d'un certain nombre d'années d'exercice dans la commune...) peuvent constituer des incitations intéressantes pour les professionnels de santé. Cependant, d'autres critères tels que la qualité de vie, l'éducation, le niveau et la diversité des emplois accessibles pour la carrière du conjoint sont déterminants pour le choix d'installation. L'attractivité du territoire apparaît ainsi indispensable à l'arrivée de nouveaux médecins.

Directeur de publication : Charles Bergounioux

Réalisation : Constance Aupetit, Philippe Bozon, Elisabeth Schmitt

Crédits photos : Lionel Vadam, Depositphotos

Code ISSN 1766-60-58 Etudes de l'ADU

L'agence de développement  
et d'urbanisme du Pays de Montbéliard

8, avenue des Alliées - BP 98 407  
25208 Montbéliard cedex  
Tél. : +33 (0)3 81 31 86 00  
Fax. : +33 (0)3 81 31 86 19

[www.adu-montbeliard.fr](http://www.adu-montbeliard.fr)

